



ΟΡΕΙΒΑΤΙΚΑ ΜΟΝΟΠΑΤΙΑ Ν. ΛΑΡΙΣΑΣ



Έκδοση του Ελληνικού Ορειβατικού Συλλόγου Λάρισας
Οκτώβριος 2007



ΑΓΙΑ - ΜΕΓΑΛΟΒΡΥΣΟ



ΣΠΗΛΙΑ - ΑΠΠΕΛΑΚΙΑ



ΑΓΙΟΚΑΜΠΟΣ - ΠΟΛΥΔΕΝΔΡΙ



ΚΡΑΝΙΑ - ΠΟΥΡΛΙΑ



ΤΕΜΠΗ - ΣΤΑΘΜΟΣ ΡΑΨΑΝΗΣ

ΕΚΔΟΣΗ

Ελληνικός Ορειβατικός
Σύλλογος Λάρισας
Έτος Ιδρύσεως 1932
Σωματείο Αναγνωρισμένο
από την Γ.Γ. Αθλητισμού
Μέλος της Ελληνικής
Ομοσπονδίας Ορειβατικών
Συλλόγων (Ε.Ο.Σ.Σ.)
και της Ελληνικής
Ομοσπονδίας Χιονοδρομίας
(Ε.Ο.Χ.)

ΟΡΕΙΒΑΤΙΚΑ ΜΟΝΟΠΑΤΙΑ Ν. ΛΑΡΙΣΑΣ

Με την προτροπή και υποστήριξη του Διοικητικού Συμβουλίου του Ε.Ο.Σ Λάρισας και τη δική μας αγάπη για το βουνό και τη φύση, προχωρήσαμε στη δημιουργία αυτού του εγκολπίου, με την περιγραφή και χαρτογράφηση μερικών από τα εκατοντάδες μονοπάτια του Νομού Λάρισας.

Κάναμε μία προσπάθεια με σκοπό την ενημέρωση για την κατάσταση, την δυσκολία και τον χρόνο ανάβασης των μονοπατιών, συμβάλλοντας έτσι σε κάποιο βαθμό στην ανάδειξη του πανέμορφου φυσικού ορεινού πλούτου του Νομού μας.

Το έργο της υλοποίησης δεν ήταν καθόλου εύκολο, όχι λόγω της ανάβασης των μονοπατιών, αλλά λόγω της απειρίας μας σ' αυτό το είδος εργασίας, που απαιτεί πολύ χρόνο και κόπο.

ΣΥΝΤΑΚΤΙΚΗ ΕΠΙΤΡΟΠΗ

Κ. Δολμές
Δ. Γεωργίου

Κ. Δολμές – Δ. Γεωργίου

ΧΡΗΣΙΜΕΣ ΠΛΗΡΟΦΟΡΙΕΣ

Όταν αποφασίσετε να περπατήσετε τα μονοπάτια που περιγράφουμε σ' αυτό το έντυπο, για τη δική σας εξυπηρέτηση και ασφάλεια, θα πρέπει να γνωρίζεται ότι:

Το Ανατολικό και το Βόρειο τμήμα του Κισσάβου έχουν ελάχιστες πηγές νερού. Το νερό είναι ένα από τα πιο απαραίτητα εφόδια του ορειβάτη, γι' αυτό καλό θα είναι να εφοδιάζεστε, για όλη τη διάρκεια της ορειβασίας. Αυτό βέβαια δεν αφορά μόνο τον Κίσαβο, αλλά γενικά όλα τα βουνά.

Επικίνδυνα σημεία στα μονοπάτια δεν υπάρχουν. Είναι τα ίδια στα οποία παλαιότερα γινόταν η επικοινωνία και η μεταφορά προϊόντων μεταξύ των χωριών και των πόλεων.

Μερικά από αυτά είναι με φαρδύ καλντερίμι, σε πολύ καλή κατάσταση και εντυπωσιάζουν, όπως Μεταξοχώρι – Ανατολή, Αγιά – Μεγαλόβρυσο, Αμυγδαλή – Κουκουράβα, Κάτω Σωτηρίτσα – Μελιβοία.

Τα μονοπάτια αυτά μπορούν να χρησιμοποιηθούν και από Σχολεία για ημερήσιες εκδρομές.

Πολλά επίσης είναι σηματοδοτημένα με κόκκινο χρώμα και ορισμένα με πινακίδες, με κόκκινο και κίτρινο χρώμα.

Σε ορισμένα σημεία λόγω διάνοιξης αγροτικών ή δασικών δρόμων, χάνεται η συνοχή των μονοπατιών και δυσκολεύεται ο ορειβάτης. Για το λόγο αυτό είναι απαραίτητος ο χάρτης με την περιγραφή.

Η επικοινωνία με τα κινητά τηλέφωνα, σε πολλά σημεία, δεν είναι δυνατή, οπότε είναι απαραίτητη η ασύρματη επικοινωνία μεταξύ των μελών της ομάδας.

Καλό θα είναι, πριν ξεκινήσετε, να έχετε πάρει πληροφορίες από τους Ορειβατικούς Συλλόγους, για την κατάσταση του μονοπατιού που πρόκειται να περπατήσετε, τους δρόμους προσέγγισης και τον τρόπο επιστροφής.

Να επικοινωνήσετε ένα μήνα τουλάχιστον νωρίτερα, με τον Ε.Ο.Σ εάν πρόκειται να διανυκτερεύσετε στο καταφύγιο του Κισσάβου, χωρητικότητας 46 ατόμων, το οποίο έχει πλήρη εξοπλισμό και θέρμανση.

Το τηλέφωνο του ΕΟΣ Λάρισας είναι, 2410535097. Δευτέρα – Τετάρτη – Παρασκευή 9 – 11 μ.μ

Για πληροφορίες δρομολογίων ΚΤΕΛ του Νομού Λάρισας, το τηλέφωνο είναι, 2410537737.

ΕΥΧΑΡΙΣΤΟΥΜΕ ΤΙΣ **ΕΚΔΟΣΕΙΣ ROAD** ΓΙΑ ΤΗΝ ΑΔΕΙΑ ΧΡΗΣΗΣ ΤΩΝ ΧΑΡΤΩΝ ΤΗΣ

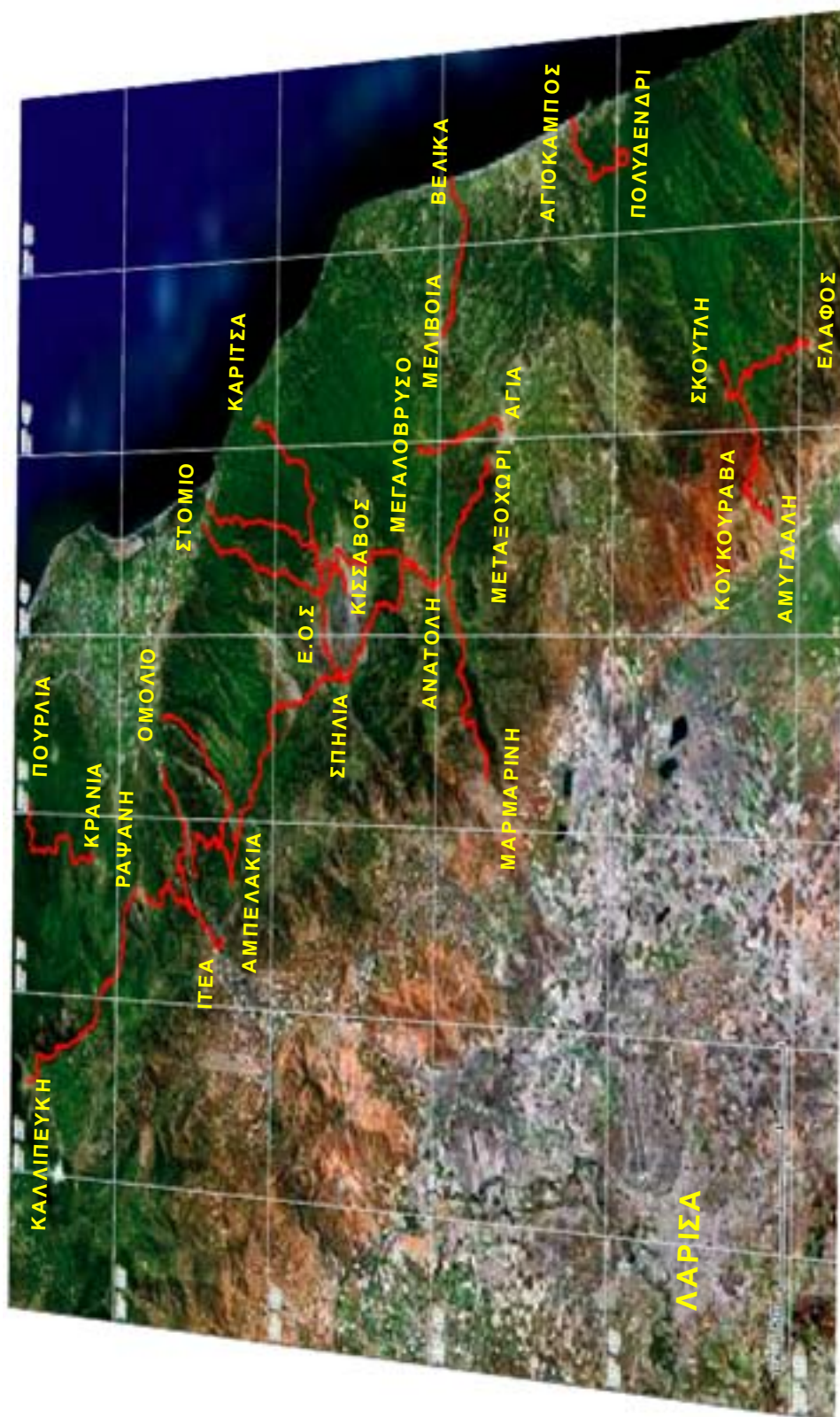
ΔΙΑΝΕΜΕΤΑΙ ΔΩΡΕΑΝ

ΠΙΝΑΚΑΣ ΠΕΡΙΕΧΟΜΕΝΩΝ

1	ΠΕΡΙΟΧΗ ΚΙΣΣΑΒΟΥ.....	4
	1.1 ΚΑΡΙΤΣΑ – ΚΑΤΑΦΥΓΙΟ Ε.Ο.Σ. ΛΑΡΙΣΑΣ.....	4
	1.2 ΣΤΟΜΙΟ – ΚΑΤΑΦΥΓΙΟ Ε.Ο.Σ. ΛΑΡΙΣΑΣ.....	6
	1.3 ΣΤΟΜΙΟ – ΚΟΡΥΦΗ ΚΙΣΣΑΒΟΥ.....	10
	1.4 ΟΜΟΛΙΟ – ΑΜΠΕΛΑΚΙΑ.....	14
	1.5 ΚΑΣΤΡΟ ΩΡΙΑΣ – ΑΜΠΕΛΑΚΙΑ.....	18
	1.6 ΣΠΗΛΙΑ – ΚΑΤΑΦΥΓΙΟ Ε.Ο.Σ. ΛΑΡΙΣΑΣ.....	20
	1.7 ΣΠΗΛΙΑ – ΑΜΠΕΛΑΚΙΑ.....	22
	1.8 ΣΠΗΛΙΑ – ΣΥΝΑΧΟΒΡΥΣΗ – ΑΝΑΤΟΛΗ.....	24
	1.9 ΜΑΡΜΑΡΙΝΗ – ΑΝΑΤΟΛΗ.....	26
	1.10 ΜΕΤΑΞΟΧΩΡΙ – ΑΝΑΤΟΛΗ.....	30
	1.11 ΑΝΑΤΟΛΗ – ΠΕΡΔΙΚΟΒΡΥΣΗ – ΟΤΕ– ΚΟΡΥΦΗ ΚΙΣΣΑΒΟΥ.....	32
	1.12 ΑΓΙΑ – ΜΕΓΑΛΟΒΡΥΣΟ – ΠΡΟΦΗΤΗΣ ΗΛΙΑΣ.....	34
	1.13 ΒΕΛΙΚΑ – ΜΕΛΙΒΟΙΑ.....	36
2	ΠΕΡΙΟΧΗ ΜΑΥΡΟΒΟΥΝΙΟΥ.....	38
	2.1 ΑΓΙΟΚΑΜΠΟΣ – ΠΟΛΥΔΕΝΔΡΙ.....	38
	2.2 ΑΜΥΓΔΑΛΗ – ΚΟΥΚΟΥΡΑΒΑ – ΣΚΟΥΤΛΗ.....	42
	2.3 ΕΛΑΦΟΣ – ΚΑΜΠΑΝΑ ΠΑΝΑΓΙΑ – ΣΚΟΥΤΛΗ.....	44
3	ΠΕΡΙΟΧΗ ΚΑΤΩ ΟΛΥΜΠΟΥ.....	46
	3.1 ΙΤΕΑ – ΤΕΜΠΗ – ΣΤΑΘΜΟΣ ΡΑΨΑΝΗΣ (ΚΛΕΦΤΙΚΟ).....	46
	3.2 ΙΤΕΑ – ΠΡΟΦΗΤΗΣ ΗΛΙΑΣ – ΡΑΨΑΝΗ.....	48
	3.3 ΡΑΨΑΝΗ – ΚΑΛΛΙΠΕΥΚΗ.....	50
	3.4 ΚΡΑΝΙΑ – ΠΟΥΡΛΙΑ (ΠΟΡΟΙ).....	52



ΑΕΡΟΦΩΤΟΓΡΑΦΙΑ ΤΩΝ ΜΟΝΟΠΑΤΙΩΝ ΠΟΥ ΠΕΡΙΓΡΑΦΟΝΤΑΙ



	ΑΦΕΤΗΡΙΑ	ΠΡΟΟΡΙΣΜΟΣ
1	ΚΑΡΙΤΣΑ	ΚΑΤΑΦΥΓΙΟ ΟΡΕΙΒΑΤΙΚΟΥ
2	ΣΤΟΜΙΟ	ΚΑΤΑΦΥΓΙΟ ΟΡΕΙΒΑΤΙΚΟΥ
3	ΣΤΟΜΙΟ	ΚΑΤΑΦΥΓΙΟ ΚΟΡΥΦΗ ΚΙΣΣΑΒΟΥ
4	ΟΜΟΛΙΟ	ΠΡ. ΗΛΙΑΣ - ΑΜΠΕΛΑΚΙΑ
5	ΤΕΜΠΗ	ΚΑΣΤΡΟ ΩΡΙΑΣ – ΠΡ. ΗΛΙΑΣ – ΑΜΠΕΛΑΚΙΑ
6	ΣΠΗΛΙΑ	ΚΑΤΑΦΥΓΙΟ ΟΡΕΙΒΑΤΙΚΟΥ
7	ΣΠΗΛΙΑ	ΑΜΠΕΛΑΚΙΑ
8	ΣΠΗΛΙΑ	ΑΝΑΤΟΛΗ
9	ΜΑΡΜΑΡΙΝΗ	ΑΝΑΤΟΛΗ
10	ΜΕΤΑΞΟΧΩΡΙ	ΑΝΑΤΟΛΗ
11	ΑΝΑΤΟΛΗ	ΠΕΡΔΙΚΟΒΡΥΣΗ - ΚΑΤΑΦΥΓΙΟ ΟΡΕΙΒΑΤΙΚΟΥ
12	ΑΓΙΑ	ΜΕΓΑΛΟΒΡΥΣΟ - ΠΡ. ΗΛΙΑΣ
13	ΒΕΛΙΚΑ	ΜΕΛΙΒΟΙΑ
14	ΑΓΙΟΚΑΜΠΟΣ	ΠΟΛΥΔΕΝΔΡΙ – ΠΑΝΑΓΙΑ -ΠΡ. ΗΛΙΑΣ
15	ΑΜΥΓΔΑΛΗ	ΚΟΥΚΟΥΡΑΒΑ - ΠΡ. ΗΛΙΑΣ - ΣΚΟΥΤΛΗ
16	ΕΛΑΦΟΣ	ΚΑΜΠΑΝΑ ΠΑΝΑΓΙΑ - ΠΡ. ΗΛΙΑΣ - ΣΚΟΥΤΛΗ
17	ΙΤΕΑ	ΚΛΕΦΤΙΚΟ ΤΕΜΠΩΝ - ΣΤΑΘΜΟΣ ΡΑΨΑΝΗΣ
18	ΙΤΕΑ	ΠΡ. ΗΛΙΑΣ - ΑΓ. ΘΕΟΔΩΡΟΙ - ΡΑΨΑΝΗ
19	ΡΑΨΑΝΗ	ΚΑΛΛΙΠΕΥΚΗ
20	ΚΡΑΝΙΑ	ΠΟΥΡΛΙΑ (ΠΟΡΟΙ)



1 ΠΕΡΙΟΧΗ ΚΙΣΣΑΒΟΥ

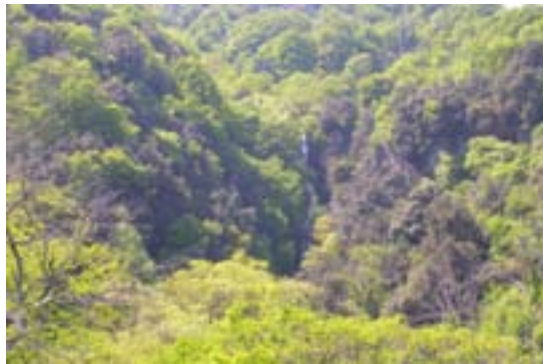
1.1 ΚΑΡΙΤΣΑ – ΚΑΤΑΦΥΓΙΟ Ε.Ο.Σ. ΛΑΡΙΣΑΣ

1.1.1 ΠΕΡΙΓΡΑΦΗ

<u>ΔΙΑΔΡΟΜΗ</u>	Καρίτσα 300 μ. - ΕΟΣ. 1600 μ. 10,5 Χιλ. Δάσος καστανιάς και οξιάς.
<u>ΥΨ. ΔΙΑΦΟΡΑ</u>	1300 μ.
<u>ΑΦΕΤΗΡΙΑ</u>	Καρίτσα - Εκκλησία Αγίου Παντελεήμονα.
<u>ΔΙΑΡΚΕΙΑ</u>	5 ώρες.

Στο χωριό Καρίτσα πάμε από Λάρισα (52 χιλ.) μέσω Τεμπών και αφού περάσουμε τα χωριά Ομόλιο και Στόμιο. Από Θεσσαλονίκη μόλις περάσουμε τη γέφυρα του Πηνειού στα Τέμπεη στρίβουμε αριστερά ακολουθώντας την ίδια διαδρομή Ομόλιο Στόμιο Καρίτσα (22 χιλ. από τα Τέμπεη). Η διαδρομή ξεκινά από την εκκλησία του Αγίου Παντελεήμονα, η οποία βρίσκεται στην άκρη του χωριού επάνω δυτικά. Ακολουθούμε τον αγροτικό δρόμο. Μετά από 5' πορείας, σε μία στροφή του δρόμου αριστερά, μπορούμε να δούμε επάνω δυτικά τον καταρράκτη της Καρίτσας. Στην πρώτη διασταύρωση που συναντάμε, πάμε αριστερά. Στο σημείο που ο αγροτικός δρόμος αρχίζει να κατηφορίζει νότια, δεξιά μας αρχίζει το μονοπάτι. Μετά από λίγα λεπτά συναντάμε μία διασταύρωση, εκεί χρειάζεται λίγη προσοχή διότι πάμε δεξιά και στα 50 μ. περίπου μπαίνουμε σε αγροτικό δρόμο μέσα στο καστανариό. Στην αμέσως επόμενη διασταύρωση του δρόμου πάμε αριστερά. Ο δρόμος αυτός μας οδηγεί στον δασικό δρόμο. Εκεί πάμε αριστερά και στα 50 μ. πάμε δεξιά ξανά σε αγροτικό δρόμο έως το τελευταίο καστανариό πριν το δάσος. Εκεί πάμε βόρεια έως το τέλος του καστανариού όπου αριστερά δυτικά, θα βρούμε το μονοπάτι μέσα σε δάσος από οξιές.

Έως τον επόμενο δασικό δρόμο βαδίζουμε δίπλα σε πέτρινο αυλάκι νερού. Φθάνοντας στον δασικό δρόμο πάμε δεξιά για λίγο όπου συναντάμε το μονοπάτι αριστερά. Ο επόμενος δασικός δρόμος και ο τελευταίος, είναι αυτός που πάει προς Μεγαλόβρυσο, Ανατολή αριστερά νότια και δεξιά βόρεια προς καταφύγιο, Σπηλιά, Καρίτσα, Στόμιο. Εδώ είμαστε στα μέσα της διαδρομής. Διασχίζουμε τον δρόμο και ανηφορίζουμε μέσα σε πυκνό δάσος από οξιές, για περισσότερο από μία ώρα, έως το ξέφωτο, όπου και η διασταύρωση με το μονοπάτι του Στομίου. (Απ' αυτό το σημείο και μετά χρειάζεται προσοχή, διότι η σηματοδότηση είναι επάνω σε πέτρες). Προχωρώντας Ν.Δ. βλέπουμε σε μικρή απόσταση, μερικές μοναχικές οξιές. Απ' αυτό το σημείο και επάνω, πάμε πλάγια δεξιά δυτικά. Όταν πλησιάσουμε ένα ρέμα με οξιές, υπάρχει ένα μονοπάτι που πάει αριστερά για την κορυφή του Κισσάβου, εμείς πάμε ευθεία στο ρέμα, συνεχώς δυτικά έως το καταφύγιο.



1.1.2 ΧΑΡΤΟΓΡΑΦΗΣΗ ΤΟΥ ΜΟΝΟΠΑΤΙΟΥ



1.2 ΣΤΟΜΙΟ – ΚΑΤΑΦΥΓΙΟ Ε.Ο.Σ. ΛΑΡΙΣΑΣ**1.2.1 ΠΕΡΙΓΡΑΦΗ**

<u>ΔΙΑΔΡΟΜΗ</u>	Στόμιο – Ε. Ο. Σ. 9,5 χιλ. Ορεινή ανάβαση μέσα σε δάσος.
<u>ΥΨ. ΔΙΑΦΟΡΑ</u>	1600 μ.
<u>ΑΦΕΤΗΡΙΑ</u>	Στόμιο - Παράκαμψη Στομιού δεξιά στα 100 μ. αγροτικός δρόμος.
<u>ΔΙΑΡΚΕΙΑ</u>	4:30 ώρες.

Δεν είναι υπερβολή να σας πούμε ότι το μονοπάτι αυτό είναι ένα από τα καλύτερα του Κισσάβου. Αυτό είναι διαπιστωμένο απ' όλους εκείνους που το έχουν περπατήσει. Η πολύ καλή σήμανση με κόκκινο και κίτρινο χρώμα, σε πολύ κοντινά σημεία, κάνει άνετη την ανάβαση, ακόμη και σε περίπτωση πυκνής ομίχλης. Οι μεγάλες οξιές κρύβουν τον ουρανό στην ανηφορική πορεία μας. Είναι το πιο κατάλληλο μονοπάτι για καλοκαιρινή πορεία. Μπορεί επίσης να συνδυαστεί με διανυκτέρευση στο Καταφύγιο κατόπιν συνεννόησης με τον Ορειβατικό. Μπορούμε ακόμη, να κάνουμε πορεία 3 ωρών έως τον δρόμο Καρίτσας –Σπηλιάς και επιστροφή. Απαραίτητο τα παπούδια μας να είναι γεμάτα, διότι νερό θα βρούμε μόνο κοντά στο Καταφύγιο. Το Στόμιο είναι ένα θερινό θέρετρο και μπορούμε να βρούμε κάμπινγκ, ξενοδοχεία, ενοικιαζόμενα δωμάτια, εστιατόρια και ψαροταβέρνες δίπλα στο κύμα.

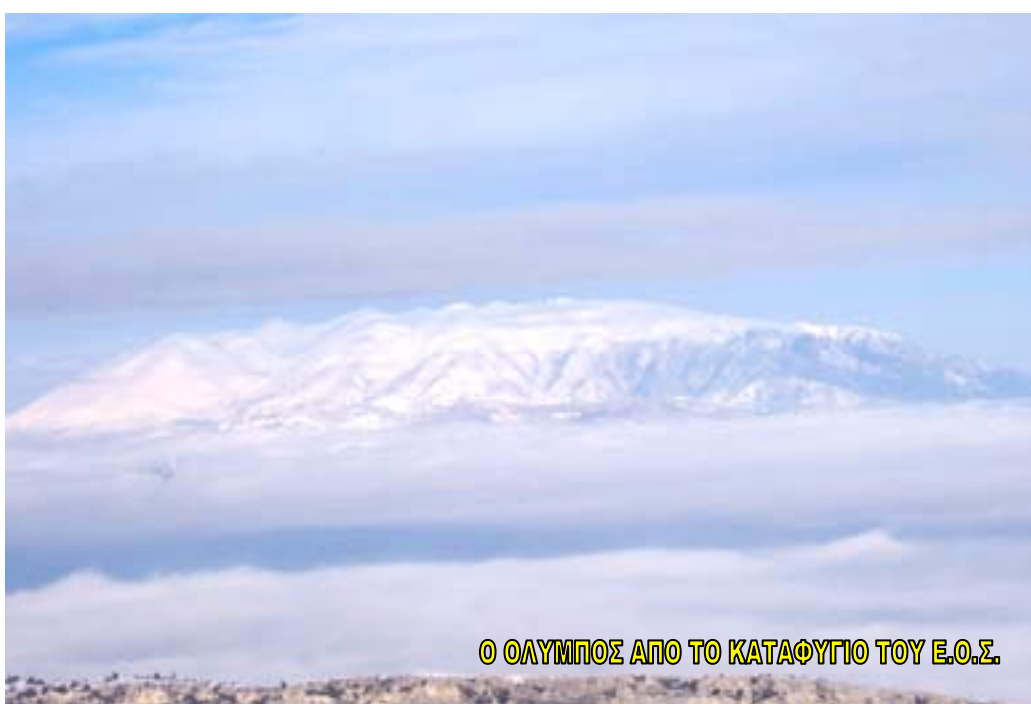
Στο χωριό Στόμιο φθάνουμε με αυτοκίνητο μέσω Λάρισας- Τεμπών 31 χιλ. Μετά τα Τέμπη και πριν τη γέφυρα του Πηνειού ακολουθώντας το δρόμο ευθεία προς Στόμιο 12 χιλ. Από Θεσσαλονίκη περνάμε τη γέφυρα και αμέσως αριστερά. Στα φανάρια που συναντάμε έξω από το Στόμιο πάμε δεξιά. Στα 100μ. και δεξιά μας υπάρχει ένας αγροτικός δρόμος, χωματόδρομος, από όπου ξεκινά η ορειβασία. Μετά από πορεία 800μ. στον αγροτικό δρόμο, συναντάμε το μονοπάτι αριστερά ανάμεσα από την αγροικία και μία αποθήκη. Ανηφορίζουμε Ν.Δ. διασχίζοντας το αγρόκτημα. Σε λίγο συναντάμε έναν άλλο αγροτικό δρόμο και ακριβώς απέναντι αρχίζει η διαδρομή μέσα στο δάσος. Μετά από ανάβαση 3 ωρών περίπου φθάνουμε στο δρόμο Σπηλιάς- Καρίτσας. Διασχίζουμε το δρόμο ανηφορίζοντας για 30' περίπου όπου συναντάμε έναν άλλο δασικό δρόμο. Το μονοπάτι εξακολουθεί απέναντι. Σε 20' από αυτό το σημείο βρίσκουμε μία βρύση με ποτίστρα και λίγο πιο επάνω συναντάμε τον δρόμο που πάει στο καταφύγιο. Το μονοπάτι εξακολουθεί απέναντι έως το καταφύγιο του ΕΟΣ. Το Καταφύγιο είναι χωρητικότητας 46 ατόμων με πλήρη εξοπλισμό και θέρμανση.

1.2.2 ΧΑΡΤΟΓΡΑΦΗΣΗ ΤΟΥ ΜΟΝΟΠΑΤΙΟΥ



1.2.3 ΑΕΡΟΦΩΤΟΓΡΑΦΙΑ ΤΟΥ ΜΟΝΟΠΑΤΙΟΥ





1.3 ΣΤΟΜΙΟ – ΚΟΡΥΦΗ ΚΙΣΣΑΒΟΥ

1.3.1 ΠΕΡΙΓΡΑΦΗ

<u>ΔΙΑΔΡΟΜΗ</u>	Στόμιο – Κορυφή Κισσάβου, 10,5 χιλ. Ορεινή ανάβαση σε πυκνό δάσος από οξιές.
<u>ΥΨ. ΔΙΑΦΟΡΑ</u>	1970 μ.
<u>ΑΦΕΤΗΡΙΑ</u>	Στόμιο.
<u>ΔΙΑΡΚΕΙΑ</u>	5:30 ώρες.

Αυτή είναι η δεύτερη διαδρομή από το Στόμιο προς τον Κίσσαβο, (κορυφή) χωρίς ενδιάμεση στάση στο καταφύγιο του ΕΟΣ. Το μονοπάτι ξεκινά μέσα από τον κεντρικό δρόμο του χωριού δεξιά 200μ. πριν το κέντρο. Ακολουθούμε ένα στενό δρόμο νότια, έως τον περιφερειακό δρόμο, τον οποίο και διασχίζουμε. Κατεβαίνουμε μέσα σ' ένα ρέμα, όπου υπάρχει αγροτικός δρόμος, τον οποίο ακολουθούμε έως μία αγροικία, την οποία προσπερνάμε και πάμε δεξιά σε μονοπάτι. Σε λίγα λεπτά, συναντούμε έναν άλλο αγροτικό δρόμο, τον οποίο ακολουθούμε αριστερά. Στα 100μ. περίπου, δεξιά του δρόμου, θα βρούμε τη συνέχεια του μονοπατιού. Στον δεύτερο αγροτικό δρόμο που θα συναντήσουμε, πάμε πάλι αριστερά για 200μ. περίπου, για να βρούμε ξανά το μονοπάτι δεξιά του δρόμου. (Εάν συνεχίσουμε τον δρόμο, στα 1800 μ. είναι το Αραιόπρινο, όπου βρίσκουμε καφετέρια, ταβέρνα και διαμορφωμένο χώρο αναψυχής). Προχωρώντας μπαίνουμε σ' ένα κασταναριό όπου το μονοπάτι χάνεται. Εκεί χρειάζεται προσοχή. Η σηματοδότηση γίνεται με μπλε χρώμα επάνω στις καστανιές. Προχωρούμε μέσα από τις καστανιές επάνω και νότια έως τον αγροτικό δρόμο, τον οποίο ακολουθούμε προς τα δεξιά, δυτικά, σχεδόν έως την άκρη του κτήματος. Εκεί αφήνουμε τον δρόμο και πάμε αριστερά νότια, σε μία μικρή απότομη ανηφόρα και αμέσως, ένας δρόμος μας οδηγεί στο Ν.Δ άκρο του κτήματος, όπου συναντούμε ξανά το μονοπάτι να ανηφορίζει μέσα σε δάσος έως τον ασφαλτοστρωμένο δρόμο Καρίτσας –Σπηλιάς. Διασχίζουμε την ασφαλτο και εξακολουθούμε την ανηφόρα έως έναν άλλο δασικό δρόμο. Εδώ είμαστε στα 980μ. υψόμετρο στη μέση της διαδρομής. Περνάμε ξανά απέναντι και εξακολουθούμε την ανάβαση διασχίζοντας και δεύτερο δασικό δρόμο. Αμέσως μετά συναντάμε τον δασικό δρόμο, που μας οδηγεί στο καταφύγιο του Ορειβατικού. (4 χιλ.) Βαδίζουμε επάνω στο δρόμο δεξιά, για 200μ. περίπου όπου συναντάμε το μονοπάτι στο αριστερό μέρος του δρόμου. Μετά από ένα μικρό χρονικό διάστημα, αφήνουμε το δάσος με τις οξιές και προχωρούμε μέσα σε πευκοδάσος. Τελειώνοντας το δάσος, σε μια μικρή κατηφόρα, συναντάμε την διασταύρωση του μονοπατιού από Καρίτσα. Λίγο πιο επάνω μετά τις μεμονωμένες οξιές, πάμε πλάγια δεξιά Ν.Δ. Από αυτό το σημείο και επάνω δεν υπάρχουν δένδρα και η σηματοδότηση είναι επάνω σε βράχια, γι' αυτό χρειάζεται προσοχή. Στη διασταύρωση κοντά στο ρέμα με τις οξιές, πάμε αριστερά και επάνω προς τον ΟΤΕ. Αφήνουμε τον ΟΤΕ αριστερά και πάμε δεξιά δυτικά προς την κορυφή.

1.3.2 ΧΑΡΤΟΓΡΑΦΗΣΗ ΤΟΥ ΜΟΝΟΠΑΤΙΟΥ







1.4 ΟΜΟΛΙΟ – ΑΜΠΕΛΑΚΙΑ

1.4.1 ΠΕΡΙΓΡΑΦΗ

<u>ΔΙΑΔΡΟΜΗ</u>	Ομόλιο – Πρ. Ηλίας - Αμπελάκια 14 χιλ. (2 χιλ. αγροτικός) Σε χαμηλή βλάστηση.
<u>ΥΨ. ΔΙΑΦΟΡΑ</u>	700 μ.
<u>ΑΦΕΤΗΡΙΑ</u>	Ομόλιο- 100 μ. Μετά την ασφαλτο προς αρχαιολογικό χώρο 50μ δεξιά, δεξαμενή νερού.
<u>ΔΙΑΡΚΕΙΑ</u>	4:30 ώρες.

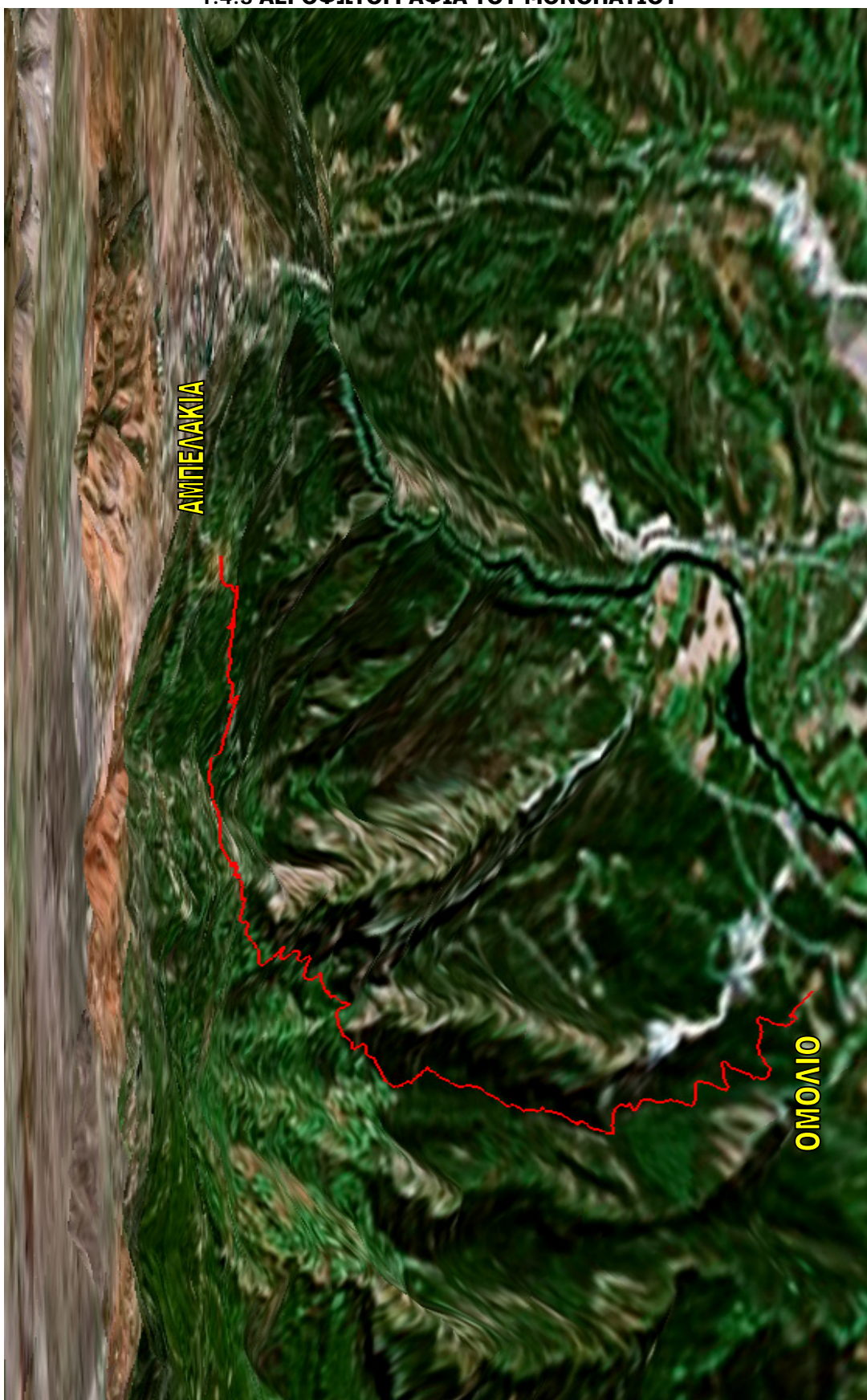
Από περιγραφές ιστορικών γεγονότων το μονοπάτι αυτό ήταν μεγάλης εμπορικής και στρατηγικής σημασίας, κατά την αρχαιότητα, λόγω των στενών των Τεμπών. Η μετακίνηση των προϊόντων και εμπορευμάτων, από και προς την Θεσσαλία, γινόταν μέσω ξηράς η θαλάσσης από το Ομόλιο. Από στρατηγικής πλευράς λόγω της φύλαξης των Τεμπών, ήταν ένα από τα περάσματα των εκάστοτε κατακτητών της Ελλάδος. Σήμερα βέβαια η μορφολογία του εδάφους είναι τελείως διαφορετική. Το μονοπάτι μετά δυσκολίας διατηρείται ανοικτό, χάρη στη φιλοτιμία μερικών ορειβατών.

Το μονοπάτι είναι μέσα σε πυκνή χαμηλή βλάστηση με εξαιρετική θέα, όπως τα χωριά του κάτω Ολύμπου, τον Όλυμπο, τον Πηνειό, τον Θερμαϊκό, την Χαλκιδική. Μπορεί να το βρει κάποιος, ξεκινώντας από τη γέφυρα του Πηνειού προς Ομόλιο, στα 1000 περίπου μέτρα και δεξιά, υπάρχει ο παλιός δρόμος ασφαλτος, τον οποίο ακολουθούμε έως την στροφή αριστερά. Υπάρχουν πινακίδες που γράφουν: « Προς αρχαιολογικό χώρο ». Εκεί πάμε δεξιά σε χωματόδρομο για 50 μέτρα και ξανά δεξιά έως το τέρμα του δρόμου σε μία δεξαμενή νερού. Από αυτό το σημείο ξεκινά το μονοπάτι, βόρεια. Λίγο πιο επάνω από τη δεξαμενή πάμε αριστερά και στα δέκα μέτρα δεξιά. Στην πρώτη διασταύρωση μετά από πέντε λεπτά, πάμε αριστερά. Σε είκοσι λεπτά από την αφετηρία, (εδώ χρειάζεται προσοχή) σε ένα αναφορικό ξέφωτο και ενώ ανεβαίνουμε δυτικά, το μονοπάτι πάει απότομα αριστερά και ανατολικά. Την δεύτερη διασταύρωση την συναντάμε μετά από μία ώρα πορείας περίπου, εκεί εμείς πάμε ευθεία επάνω και όχι αριστερά. Μετά από μιάμιση ώρα συνολικής πορείας, φθάνουμε σ' ένα ξέφωτο όπου υπάρχει μία πρόχειρη ποτίστρα. Εκεί χρειάζεται προσοχή, διότι το μονοπάτι πάει δυτικά, δεξιά όπως ανεβαίνουμε, ανάμεσα από τους θάμνους. Πρέπει να πλησιάσουμε κοντά για να το βρούμε. Από αυτό το σημείο ακολουθούμε πορεία πλάγια αριστερά έως το ρέμα όπου υπάρχει ένας μικρός καταρράκτης. Ανηφορίζουμε για λίγο δυτικά, έως τη ράχη, απ' όπου μπροστά μας αντικρίζουμε τον Μέγα Λάκκο, και δεξιά μας το ιστορικό Στενό του Μέγα Λάκκου. Εμείς ακολουθούμε το μονοπάτι αριστερά Νότια προς το κασταναριό, το οποίο διασχίζουμε έως την άλλη πλευρά όπου βρίσκουμε έναν αγροτικό δρόμο τον οποίο προσπερνούμε. Μετά από ένα χρονικό διάστημα θα βρούμε ένα άλλο αγρόκτημα το οποίο διασχίζουμε και βγαίνουμε ξανά σε αγροτικό δρόμο τον οποίο ακολουθούμε. Στην διασταύρωση δύο δρόμων πάμε στον δεξιό δρόμο ο οποίος είναι χαραγμένος έως ένα σημείο, επάνω στο μονοπάτι το οποίο μας οδηγεί κάτω χαμηλά στο ρέμα. Εκεί βαδίζουμε για λίγο δίπλα στο ρέμα και στην απότομη στροφή αριστερά, το διασχίζουμε, περνάμε στην απέναντι πλευρά και σε λίγα λεπτά συναντάμε τον αγροτικό δρόμο τον οποίο ακολουθούμε δεξιά. Μετά από δέκα περίπου λεπτά πορείας, βρίσκουμε την διασταύρωση Σπηλιά Αμπελάκια. Εκεί πάμε δεξιά, ακολουθώντας πλέον το διεθνές μονοπάτι **02** έως τα Αμπελάκια.

1.4.2 ΧΑΡΤΟΓΡΑΦΗΣΗ ΤΟΥ ΜΟΝΟΠΑΤΙΟΥ



1.4.3 ΑΕΡΟΦΩΤΟΓΡΑΦΙΑ ΤΟΥ ΜΟΝΟΠΑΤΙΟΥ





ΑΜΠΕΛΑΚΙΑ



ΑΡΧΗ ΜΟΝΟΠΑΤΙΟΥ

1.5 ΚΑΣΤΡΟ ΩΡΙΑΣ – ΑΜΠΕΛΑΚΙΑ

1.5.1 ΠΕΡΙΓΡΑΦΗ

ΔΙΑΔΡΟΜΗ Ε. Ο. – Κάστρο Ωριάς - Πρ. Ηλίας – Αμπελάκια, 5,5 χιλ. ορεινή πεζοπορία, σε χαμηλή βλάστηση.

ΥΨ. ΔΙΑΦΟΡΑ 300 μ.

ΑΦΕΤΗΡΙΑ 385,5 χιλ πάρκινγκ Ε.Ο.

ΔΙΑΡΚΕΙΑ 2 ώρες,

Στο μέσον των Τεμπών από την πλευρά του Κισσάβου και πάνω από την πηγή της Αφροδίτης βρίσκεται το κάστρο της Ωριάς. Οι Αρχαίοι Έλληνες είχαν οχυρώσει το πιο στενό μέρος της κοιλάδας για την αντιμετώπιση των εισβολών από βορρά. Από διάφορα ιστορικά γεγονότα αποδεικνύεται ότι το κάστρο ήταν αδιαπέραστο και αποτελούσε την Ακρόπολη, το μάτι του αμυντικού συγκροτήματος, επιβλέποντας όλη την περιοχή των Τεμπών. Τα τείχη έφθαναν ως την άκρη του ποταμού, τα οποία καταστράφηκαν με τη διάνοιξη του δρόμου. Μέρος του κάστρου σώζεται σήμερα.

Το όνομα -της Ωριάς-, κατά το θρύλο, προέρχεται από την κόρη του φρουράρχου, που ως λέγεται, ήταν σπάνιας ωραιότητας. Με την εισβολή των Τούρκων, ο πατέρας της την έκλεισε εντός του φρουρίου, η άλωση του οποίου έγινε μετά από πολύ καιρό από έναν Τούρκο μεταμφιεσμένο σε μοναχό. Όταν η Ωραία κατάλαβε την απάτη, έπεσε από το βράχο και σκοτώθηκε. Ο τάφος της λέγεται ότι είναι ακριβώς κάτω από το κάστρο, στην καμπούρα ενός βράχου πάνω από τον αυτοκινητόδρομο.

Το μονοπάτι για το Κάστρο ξεκινά από το πάρκινγκ στο 385,5 χιλ. της εθνικής οδού. Στα 3 χιλ. από το χωριό Τέμπε και 2,5 χιλ. από την Αγία Παρασκευή προς το χωριό Τέμπε. Η αρχή του μονοπατιού είναι στο δεξιό μέρος του δρόμου, όπως ερχόμαστε από το χωριό Τέμπε, ακριβώς πίσω από την ενδεικτική κίτρινη πινακίδα που δείχνει στροφή δεξιά. Το μεγαλύτερο μέρος του μονοπατιού, βρίσκεται μέσα σε υψηλή βλάστηση έως το Κάστρο, με πολύ καλή σηματοδότηση, που δεν χρειάζεται ιδιαίτερη προσοχή. Η θέα της κοιλάδας από το Κάστρο φανταστική. Αφήνουμε το Κάστρο με κατεύθυνση βόρεια. Σε λίγα μέτρα βαδίζουμε επάνω σε αγροτικό δρόμο. Στη στροφή δεξιά αυτού του δρόμου υπάρχουν δύο διαδρομές: 1) προς τον Προφήτη Ηλία και 2) προς τα Αμπελάκια. 1) Για τον προφήτη Ηλία σ' αυτό το σημείο αφήνουμε τον δρόμο και πάμε αριστερά νότια σε μονοπάτι, από όπου θα συναντήσουμε ξανά τον δρόμο πιο πάνω και θα βαδίσουμε σε αυτόν για λίγο, έως την διασταύρωση. Εκεί πάμε αριστερά επάνω έως την περιφραξη, την οποία ακολουθούμε δεξιά έως το μονοπάτι. Πιο πάνω μετά το ρέμα, ανηφορίζοντας για λίγο, πάμε δεξιά ευθεία όπου υπάρχει μία βρύση. Απέναντι από τη βρύση αριστερά και επάνω, φθάνουμε στο δρόμο Αμπελάκια - Πρ. Ηλίας. Ακολουθούμε τον δρόμο αριστερά για είκοσι μέτρα περίπου και στην διασταύρωση με έναν κάθετο δρόμο από αριστερά, πάμε δεξιά πλαγίως, σ' έναν μη χρησιμοποιούμενο αγροτικό δρόμο, στο τέλος του οποίου αρχίζει το μονοπάτι για το χωριό. Πριν το χωριό και για δέκα περίπου λεπτά βαδίζουμε σε αγροτικό δρόμο. Η κατάβαση από Αμπελάκια έως το χωριό Τέμπε, είναι μία ώρα, ακολουθώντας το διεθνές μονοπάτι 02.

2) Για τα Αμπελάκια, από το Κάστρο, ακολουθούμε τον αγροτικό δρόμο. Όταν συναντήσουμε μία στροφή του δρόμου αριστερά, εμείς πάμε ευθεία μπροστά σε μονοπάτι. Όταν συναντήσουμε ξανά τον δρόμο τον ακολουθούμε και στα 30μ. περίπου στην στροφή δεξιά, πάμε αριστερά σε μονοπάτι. Όταν συναντήσουμε ξανά τον δρόμο για τρίτη φορά, τον ακολουθούμε έως το χωριό.

1.5.2 ΧΑΡΤΟΓΡΑΦΗΣΗ ΤΟΥ ΜΟΝΟΠΑΤΙΟΥ



1.6 ΣΠΗΛΙΑ – ΚΑΤΑΦΥΓΙΟ Ε.Ο.Σ. ΛΑΡΙΣΑΣ

1.6.1 ΠΕΡΙΓΡΑΦΗ

<u>ΔΙΑΔΡΟΜΗ</u>	Σπηλιά 850 μ.- Καταφύγιο ΕΟΣ 1600 μ. 5 Χιλ.
<u>ΥΨ. ΔΙΑΦΟΡΑ</u>	750 μ.
<u>ΑΦΕΤΗΡΙΑ</u>	Σπηλιά 850 μ.
<u>ΔΙΑΡΚΕΙΑ</u>	2:30 ώρες.

Η Σπηλιά βρίσκεται σε υψόμετρο 850 μ. δυτικά του Κισσάβου και μπορεί κανείς να βρει καταλύματα ύπνου και φαγητού.

Στη Σπηλιά πάμε από το Συκούριο 12 χιλ. Στο Συκούριο μπορούμε να πάμε από τη Λάρισα 16 χιλ., η από το χωριό Ευαγγελισμός 12 χιλ., πού βρίσκεται στην έξοδο των Τεμπών προς τη Λάρισα. Από την πλατεία του χωριού αριστερά και Βόρεια υπάρχει δρόμος που φεύγει έξω από το χωριό προς Καρίτσα και Αμπελάκια τον οποίο ακολουθούμε. Πιο πάνω από τα δύο κοντινά ρέματα έξω από το χωριό, μετά από μία καμπύλη του δρόμου δεξιά ξεκινά το μονοπάτι. Σε λίγο μπαίνουμε μέσα στο περιφραγμένο και προστατευόμενο δάσος πουρναριάς, από τα μοναδικά στην Ευρώπη. Βγαίνουμε από το δάσος σε δασικό δρόμο κοντά στην εκκλησία του Προφήτη Ηλία. Πάμε για λίγο αριστερά και αμέσως δεξιά. Στο τέλος του δρόμου πάμε αριστερά επάνω έως έξω από το δάσος.

Αρχίζουμε να ανηφορίζουμε την ράχη δεξιά ανατολικά για λίγο και μετά περνάμε στην απέναντι ράχη αριστερά. Μετά από ένα χρονικό διάστημα 15' περίπου, το μονοπάτι μας οδηγεί δεξιά μέσα σ' ένα ρέμα και αμέσως στην απέναντι ράχη, όπου πάμε αριστερά έως τον δρόμο τον οποίο προσπερνάμε και ανηφορίζουμε πάντα ανατολικά. Προσπερνάμε για δεύτερη φορά τον δρόμο και τον ξανασυναντάμε μετά τη βρύση Τουφεξή. Εκεί πάμε για λίγο αριστερά και αμέσως δεξιά. Σε πέντε λεπτά συναντάμε τον δρόμο τον οποίο και ακολουθούμε για μερικά λεπτά έως το καταφύγιο. Το καταφύγιο είναι χωρητικότητας 46 ατόμων με πλήρη εξοπλισμό και θέρμανση. Στο καταφύγιο, στο κάτω μέρος δυτικά, υπάρχει αίθουσα ανάγκης, όταν αυτό είναι κλειστό.



1.6.2 ΧΑΡΤΟΓΡΑΦΗΣΗ ΤΟΥ ΜΟΝΟΠΑΤΙΟΥ



1.7 ΣΠΗΛΙΑ – ΑΜΠΕΛΑΚΙΑ

1.7.1 ΠΕΡΙΓΡΑΦΗ

<u>ΔΙΑΔΡΟΜΗ</u>	Σπηλιά - Αμπελάκια 18 χιλ. (4 χιλ. δασικός) χαμηλή βλάστηση – δάσος.
<u>ΥΨ. ΔΙΑΦΟΡΑ</u>	300 μ.
<u>ΑΦΕΤΗΡΙΑ</u>	Σπηλιά 850 μ.
<u>ΔΙΑΡΚΕΙΑ</u>	5:30 ώρες.

Αυτό το μονοπάτι είναι μέρος του διεθνή μονοπατιού **02** με καλή σηματοδότηση, κόκκινο και άσπρο χρώμα.

Φεύγουμε από την πλατεία του χωριού ακολουθώντας τον μοναδικό δρόμο που είναι στη βόρεια πλευρά, που μας οδηγεί έξω από το χωριό. Μετά το τελευταίο σπιτι κατηφορίζουμε προς το ρέμα σε ασφαλωμένο δρόμο. Στην πρώτη διασταύρωση του δρόμου που συναντάμε, στα περίπου 800μ, πάμε αριστερά προς τα Αμπελάκια. Μετά το ρέμα, που συναντάμε πιο κάτω, στο δεξιό μέρος του δρόμου, μπαίνουμε στο μονοπάτι ανηφορίζοντας συνεχώς. Πιο επάνω θα συναντήσουμε μία βρύση με ποτίστρα και ένα μονοπάτι να πάει αριστερά, εμείς πάμε ευθεία επάνω βόρεια. Στο διάσελο συναντάμε έναν δασικό δρόμο αριστερά μας, εμείς εξακολουθούμε ευθεία για λίγα λεπτά και μετά πάμε αριστερά. Στα εκατό περίπου μέτρα, σε μια μικρή ανηφόρα, πάμε ελαφρός δεξιά όπου βρίσκουμε δάσος από φυτεμένα πεύκα. Στα 50 μ. περίπου, θα συναντήσουμε δασικό δρόμο, τον οποίο ακολουθούμε δεξιά, για ένα αρκετά μεγάλο χρονικό διάστημα. Στην πρώτη διασταύρωση πάμε δεξιά. Στην επόμενη διασταύρωση θα συναντήσουμε τον κάθετο δρόμο Σπηλιά – Αμπελάκια, τον οποίο ακολουθούμε δεξιά. Στην επόμενη διασταύρωση ο δρόμος δεξιά πάει προς το Ομόλιο, εμείς πάμε αριστερά έως την στροφή αυτού του δρόμου αριστερά δυτικά. Στο σημείο αυτό χρειάζεται προσοχή, διότι αφήνουμε το δρόμο και πάμε δεξιά Β.Δ παράλληλα του δρόμου σε λιβάδι, προς το δάσος όπου εξακολουθεί το μονοπάτι ανάμεσα σε οξιές. Σε μερικά λεπτά το δάσος γίνεται πευκοδάσος έως το διάσελο, όπου βρίσκεται ο δασικός δρόμος, τον οποίο προσπερνάμε και αρχίζουμε να κατηφορίζουμε προς το ρέμα του Μέγα Λάκκου. Από εκεί αρχίζουμε να ανηφορίζουμε έως το διάσελο της ράχης του Λαγουδιάρη. Σ' αυτό το σημείο συναντάμε ξανά τον δρόμο Σπηλιά - Αμπελάκια τον οποίο ακολουθούμε για εκατό περίπου μέτρα, όπου βρίσκουμε το μονοπάτι αριστερά του δρόμου, που μας οδηγεί στο χωριό, διασχίζοντας μερικές φορές τον δρόμο.

1.7.2 ΧΑΡΤΟΓΡΑΦΗΣΗ ΤΟΥ ΜΟΝΟΠΑΤΙΟΥ



1.8 ΣΠΗΛΙΑ – ΣΥΝΑΧΟΒΡΥΣΗ – ΑΝΑΤΟΛΗ

1.8.1 ΠΕΡΙΓΡΑΦΗ

ΔΙΑΔΡΟΜΗ Σπηλιά 850 μ.- - Ανατολή 15 χιλ. Χαμηλή βλάστηση, δάσος από έλατα και οξιές.

ΥΨ. ΔΙΑΦΟΡΑ 700 μ.

ΑΦΕΤΗΡΙΑ Σπηλιά.

ΔΙΑΡΚΕΙΑ 4:30 ώρες.

Ξεκινάμε από την πλατεία του χωριού με κατεύθυνση Ανατολικά. Παιρνουμε τον δρόμο δίπλα από την εκκλησία που μας βγάζει επάνω από το χωριό. Προχωράμε ευθεία επάνω έχοντας αριστερά μας το ρέμα που ξεκινά από την νότια πλευρά του Κισσάβου. Στην αρχή της διαδρομής έως την ποτίστρα βαδίζουμε σ' ένα ξερό τοπίο χωρίς βλάστηση. Απ' αυτό το σημείο και μετά μπαίνουμε σε δάσος με οξιές και έλατα. Εκεί χρειάζεται λίγο προσοχή, διότι στα 200 περίπου μέτρα το μονοπάτι πάει προς ένα μικρό ρέμα, το οποίο προσπερνάμε και πάμε πλάγια αριστερά έως το ξέφωτο. Σ' αυτό το σημείο συναντάμε το διεθνές μονοπάτι **02** που ακολουθεί την διαδρομή κορυφή Κισσάβου – Ανατολή. Το ακολουθούμε πηγαίνοντας νότια δεξιά, έχοντας την πλάτη στην κορυφή του Κισσάβου. Μετά από πορεία 30 περίπου λεπτών, πλησιάζοντας στην έξοδο του δάσους, όπου πάμε αριστερά ανατολικά. Στα 500 μ. περίπου απ' αυτό το σημείο, δεν υπάρχει μονοπάτι. Κατηφορίζουμε επάνω σ' έναν ξερότοπο που η σηματοδότηση είναι επάνω σε πέτρες. Εξακολουθούμε να κατηφορίζουμε ελαφρός δεξιά και ανατολικά έως τα επόμενα δένδρα, όπου βρίσκουμε το μονοπάτι. Η δυσκολία απ' αυτό το σημείο και μετά είναι η ψηλή φτέρη που κρύβει το μονοπάτι. Στα 100μ περίπου από τις πουρναριές στη διασταύρωση του μονοπατιού κατηφορίζουμε δεξιά. Σε δέκα περίπου λεπτά θα συναντήσουμε την ποτίστρα και αμέσως μετά τον δασικό δρόμο. Περνάμε απέναντι από τον δρόμο όπου το μονοπάτι φεύγει κάτω και δεξιά στην πλαγιά κατηφορίζοντας έως το χωριό Ανατολή.



1.8.2 ΧΑΡΤΟΓΡΑΦΗΣΗ ΤΟΥ ΜΟΝΟΠΑΤΙΟΥ



1.9 ΜΑΡΜΑΡΙΝΗ – ΑΝΑΤΟΛΗ

1.9.1 ΠΕΡΙΓΡΑΦΗ

<u>ΔΙΑΔΡΟΜΗ</u>	Μαρμαρίνη - Ανατολή 12,5 χιλ. σε χαμηλή βλάστηση (1,5 χιλ. άσφαλτο)
<u>ΥΨ. ΔΙΑΦΟΡΑ</u>	700 μ.
<u>ΑΦΕΤΗΡΙΑ</u>	Μαρμαρίνη. (Παλαιοί Μύλοι) - 200 μ.
<u>ΔΙΑΡΚΕΙΑ</u>	5 ώρες.

Η Μαρμαρίνη είναι ένα μικρό αγροτικό χωριό, στους πρόποδες του Κισσάβου. Η πρόσβαση στο χωριό γίνεται από τη Λάρισα, (28 χιλ.), ακολουθώντας την διαδρομή Λάρισα – Αγιά. Πριν από το χωριό Ελευθέριο πάμε αριστερά. Στην πρώτη διασταύρωση πού θα συναντήσουμε πάμε δεξιά. Ξεκινάμε από την πλατεία, διασχίζουμε το χωριό Β.Α προς τους παλαιούς νερόμυλους. Βαδίζουμε έξω από το χωριό σε χωματόδρομο, ανάμεσα σε ξερολιθιές για 1 χιλ. περίπου, όπου μία αγροικία αριστερά μας. Σ' αυτό το σημείο φθάνει μόνο Ι.Χ.

Το μονοπάτι ξεκινά απ' αυτό το σημείο παράλληλα με τον τσιμεντένιο αύλακα και για μία περίπου ώρα πορείας είναι μονόδρομος χωρίς να υπάρχει περίπτωση να παρεκκλίνουμε .Σ' ένα σημείο αριστερά συναντάμε ίχνη τοίχου παλιάς καλύβας. Στο σημείο αυτό χρειάζεται προσοχή, διότι το μονοπάτι πήγαινε δεξιά και έχει κλήση. Από αυτό το σημείο εμείς ανηφορίζουμε βόρεια για λίγο και μετά ελαφρός αριστερά από τον βράχο, θα βγούμε σ' ένα ξέφωτο και σε λίγα λεπτά σε δρόμο όπου οι ποτίστρες. Από εκεί το μονοπάτι φεύγει δεξιά και κάτω βόρεια και στη συνέχεια ανατολικά.

Σε λιγότερο από μία ώρα πορείας από το σημείο αυτό, φθάνουμε στην πρώτη καλύβα στον Παλαιόμυλο. Το μονοπάτι οδηγεί στο ρέμα απ' όπου περνάμε στην απέναντι πλαγιά. Εκεί συναντάμε έναν αγροτικό δρόμο, τον οποίο ακολουθούμε για 5 λεπτά και ξανά βρίσκουμε το μονοπάτι πού φεύγει αριστερά στην ανηφόρα έως ότου φθάσουμε στο δρόμο Ανατολής –Σπηλιάς. Δεξιά ο δρόμος μας οδηγεί στο Μοναστήρι Αγίου Ιωαν. του Προδρόμου. Διασχίζουμε το δρόμο και ανηφορίζουμε Ανατολικά. Μετά από πορεία 20 περίπου λεπτών συναντάμε έναν αγροτικό δρόμο τον οποίο ακολουθούμε για 200 μ. περίπου και στη συνέχεια τον αφήνουμε και κατηφορίζουμε αριστερά έως τον ασφαλτοστρωμένο δρόμο, τον οποίο και ακολουθούμε αριστερά προς το χωριό Ανατολή.

1.9.2 ΧΑΡΤΟΓΡΑΦΗΣΗ ΤΟΥ ΜΟΝΟΠΑΤΙΟΥ



1.9.3 ΑΕΡΟΦΩΤΟΓΡΑΦΙΑ ΤΟΥ ΜΟΝΟΠΑΤΙΟΥ





1.10 ΜΕΤΑΞΟΧΩΡΙ – ΑΝΑΤΟΛΗ

1.10.1 ΠΕΡΙΓΡΑΦΗ

<u>ΔΙΑΔΡΟΜΗ</u>	Μεταξοχώρι 180 μ. – Ανατολή 900 μ. 7 χιλ. Χαμηλή βλάστηση – πεύκα.
<u>ΥΨ. ΔΙΑΦΟΡΑ</u>	720 μ.
<u>ΑΦΕΤΗΡΙΑ</u>	Μεταξοχώρι Αγιάς.
<u>ΔΙΑΡΚΕΙΑ</u>	2:30 ώρες.

Στο χωριό Μεταξοχώρι πάμε από Λάρισα προς Αγιά. Μπαίνοντας στην Αγιά και πριν τη στροφή δεξιά, στην πρώτη διασταύρωση, πάμε αριστερά. Μετά από λίγα μέτρα είδη είμαστε στο Μεταξοχώρι, τα σπίτια του οποίου έχουν ενωθεί με την Αγιά. Προχωρώντας ευθεία και στα 100 μ. μετά την στροφή του κεντρικού δρόμου δεξιά, φθάνουμε στην πλατεία του χωριού. Από αυτό το σημείο ξεκινάμε το περπάτημα, εξακολουθώντας το δρόμο επάνω και βόρεια. Στην πρώτη διασταύρωση πάμε αριστερά. Αμέσως μετά στην δεύτερη διασταύρωση δεξιά. Φθάνουμε έξω από το χωριό και ακριβώς στη στροφή του δρόμου, είναι τα σκαλιά της εισόδου στο μονοπάτι προς την Ανατολή. Το μονοπάτι αυτό, είναι μέρος του διεθνή μονοπατιού **02**, πού αρχίζει από το Πουρί Πηλίου και καταλήγει στον Όλυμπο.

Η διαδρομή είναι εύκολη, επάνω σε καλντερίμι και μονοπάτι, κατάλληλη ακόμη και για σχολικές αναβάσεις και επιστροφή με πούλμαν από την Ανατολή, για να γνωρίσουν οι νέοι το βουνό, τη φύση και τον τρόπο επικοινωνίας του χωριού με την πόλη, πριν το αυτοκίνητο.

Προχωρώντας στο μονοπάτι, δύο φορές προσπερνάμε τον αγροτικό δρόμο απέναντι, την τρίτη φορά όμως, τον ακολουθούμε αριστερά έως τη στροφή δεξιά, και αμέσως αριστερά θα βρούμε τα σκαλιά που μας επαναφέρουν στο μονοπάτι. Φθάνοντας σ' ένα κτήμα περιφραγμένο, (τοποθεσία Πλατανάκια), το μονοπάτι εξακολουθεί δεξιά και αμέσως αριστερά σε αγροτικό δρόμο περιμετρικά του φράχτη, για τριακόσια περίπου μέτρα, όπου ξανά βρίσκουμε το μονοπάτι δεξιά του δρόμου. Σε λίγα λεπτά φθάνουμε στο ρέμα με το γεφύρι. Έως εδώ έχουμε διανύσει την μισή διαδρομή. Πριν από το χωριό υπάρχει μία βρύση και ένας μισοκαμμένος πλάτανος. Στο σημείο αυτό, που λέγεται Χαΐρι, ήταν το μέρος αποχαιρετισμού των ξενιτεμένων του χωριού. Σε 15' λεπτά από αυτό το σημείο φθάνουμε στην πλατεία του χωριού.



1.10.2 ΧΑΡΤΟΓΡΑΦΗΣΗ ΤΟΥ ΜΟΝΟΠΑΤΙΟΥ



1.11 ΑΝΑΤΟΛΗ – ΠΕΡΔΙΚΟΒΡΥΣΗ – ΟΤΕ– ΚΟΡΥΦΗ ΚΙΣΣΑΒΟΥ**1.11.1 ΠΕΡΙΓΡΑΦΗ**

<u>ΔΙΑΔΡΟΜΗ</u>	Από Ανατολή 900 μ.- Περδικόβρυση - Κορυφή 1978 μ. 13,5 χιλ. Χαμηλή βλάστηση, δάσος, δασικός δρόμος 4,5 χιλ.
<u>ΥΨ. ΔΙΑΦΟΡΑ</u>	1078 μ.
<u>ΑΦΕΤΗΡΙΑ</u>	Ανατολή Αγιάς
<u>ΔΙΑΡΚΕΙΑ</u>	4:30 ώρες.

Για να πάμε στο χωριό Ανατολή, παίρνουμε το δρόμο Λάρισα- Αγιά. Στο 23 χιλ. μετά το χωριό Ελευθέριο αριστερά μας είναι το χωριό Δήμητρα. Πάμε αριστερά διασχίζοντας το χωριό προς Βορρά απ' όπου και ο δρόμος, άσφαλτος, προς το χωριό Ανατολή 18 χιλ. Η διαδρομή ξεκινά από την πλατεία του χωριού. Ακολουθούμε το δρόμο Β.Δ αριστερά της πλατείας όπου και το μονοπάτι **02**. Στην πρώτη διασταύρωση πάμε δεξιά. Πιο πάνω ακολουθούμε τον κάθετο δρόμο δεξιά. Στην επόμενη διασταύρωση πριν την εκκλησία του Αγ. Νικολάου πάμε δεξιά και αμέσως στον επόμενο δρόμο αριστερά έως τη βρύση στην άκρη του χωριού. Εξακολουθούμε το δρόμο δεξιά, όπου θα βρούμε το μονοπάτι, μετά το τελευταίο σπίτι, αριστερά. Προχωράμε προς τα επάνω έως τον αγροτικό δρόμο, τον οποίο ακολουθούμε έως την πρώτη στροφή αριστερά. Εκεί εμείς πάμε ευθεία επάνω στο μονοπάτι, το οποίο συναντά ξανά τον δρόμο μετά από μερικά λεπτά ανάβασης σε μία στροφή, αλλά το μονοπάτι φεύγει ευθεία μπροστά. Όταν συναντήσουμε ξανά τον δρόμο, ενώ το **02** διασχίζει το δρόμο και πάει βόρεια, εμείς ακολουθούμε το δρόμο δεξιά για 3 χιλ. από αυτό το σημείο, χωρίς να παρεκκλίνουμε δεξιά η αριστερά. Όταν βγούμε από το δάσος, στο λιβάδι και περάσουμε το ρέμα, εκεί ακριβώς δεξιά μας αρχίζει το μονοπάτι που ανεβαίνει βόρεια προς την περδικόβρυση.

Θα συναντήσουμε το δρόμο μερικές φορές αριστερά μας, αλλά δεν τον ακολουθούμε, πάμε παράλληλα σ' αυτόν από δεξιά. Φθάνοντας στην περδικόβρυση έχουμε ακόμη να διανύσουμε 1 ώρα και 30 λεπτά έως την κορυφή, ή το καταφύγιο του ορειβατικού. Μετά την βρύση βαδίζουμε για λίγο στο δρόμο και στην πρώτη στροφή δεξιά, αφήνουμε το δρόμο και αρχίζουμε να ανηφορίζουμε το μονοπάτι που είναι αριστερά. Μετά από λίγη ανηφόρα, φεύγουμε βόρεια και πλάγια επάνω. Μετά από 40' περίπου πορείας το μονοπάτι πάει αριστερά δυτικά έως τον Ο.Τ.Ε και στη συνέχεια προς την κορυφή.

1.11.2 ΧΑΡΤΟΓΡΑΦΗΣΗ ΤΟΥ ΜΟΝΟΠΑΤΙΟΥ



1.12 ΑΓΙΑ – ΜΕΓΑΛΟΒΡΥΣΟ – ΠΡΟΦΗΤΗΣ ΗΛΙΑΣ

1.12.1 ΠΕΡΙΓΡΑΦΗ

<u>ΔΙΑΔΡΟΜΗ</u>	Αγιά – Μεγαλόβρυσο 580μ.- Πρ.Ηλίας 1185μ. 9,5 χιλ. Καρυδιές – μηλιές – καστανιές – πλατάνια - πεύκα.
<u>ΥΨ. ΔΙΑΦΟΡΑ</u>	1005 μ.
<u>ΑΦΕΤΗΡΙΑ</u>	Πλατεία Αγιάς 180 μ.
<u>ΔΙΑΡΚΕΙΑ</u>	3 ώρες.

Στην Αγιά πάμε από τη Λάρισα 39 χιλ. Το χωριό Μεγαλόβρυσο βρίσκεται ακριβώς επάνω από την Αγιά βόρεια. Ο κεντρικός πεζόδρομος της Αγιάς καταλήγει σε μία μικρή πλατεία που από το αριστερό μέρος και Βόρεια ξεκινάμε την πορεία. Περνάμε πάνω από μία μικρή γέφυρα και στην πρώτη διασταύρωση πάμε αριστερά. Περνάμε την εκκλησία του Αγ. Αθανασίου και στην αμέσως επόμενη διασταύρωση πάμε αριστερά. Στην στροφή μετά τη μικρή εκκλησία των Αγίων Αποστόλων, δεξιά μας αρχίζει το μονοπάτι. Ανηφορίζουμε επάνω και βόρεια. Πιο επάνω συναντούμε ένα γεφύρι, το περνάμε και στη διασταύρωση πάμε αριστερά.

Εδώ θέλουμε να επισημάνουμε ότι το μεγαλύτερο μέρος του μονοπατιού είναι καλντερίμι. Πλησιάζοντας τα πρώτα σπίτια του χωριού συναντάμε έναν δρόμο τον οποίο ακολουθούμε για λίγο αριστερά όπου θα βρούμε το μονοπάτι δεξιά. Ξανά συναντάμε δρόμο τον οποίο ακολουθούμε για μερικά μέτρα αριστερά και αμέσως δεξιά είναι το μονοπάτι, που μας οδηγεί έως την ασφαλτο κάτω από την πλατεία του χωριού. Για να πάμε έξω από το χωριό, προς τη μεγάλη βρύση, όπου και το πικ- νικ, ακολουθούμε τον ανατολικό δρόμο της πλατείας βόρεια. Στην πρώτη διασταύρωση, στη βρύση, πάμε αριστερά πάνω. Μετά την εκκλησία του Αγ. Χαραλάμπους, πάμε δεξιά επάνω έξω από το χωριό. Εκεί στη διασταύρωση, δεξιά πάμε στο πικ-νικ. Εμείς πάμε ενδιάμεσα των δρόμων βόρεια σε μονοπάτι έως τον δασικό δρόμο, τον οποίο ακολουθούμε αριστερά για λίγο και πριν τη στροφή, μπαίνουμε στο μονοπάτι δεξιά μας. Πιο επάνω θα συναντήσουμε ξανά δασικό δρόμο τον οποίο και ακολουθούμε για 500 μ. περίπου, όπου θα βρούμε δεξιά μας το μονοπάτι.

Όταν θα συναντήσουμε ξανά τον δασικό δρόμο, το μονοπάτι εξακολουθεί ακριβώς απέναντι στη στροφή. Στον επόμενο δασικού δρόμο που βρίσκουμε να φεύγει δεξιά τον διασχίζουμε και πάμε δεξιά επάνω και σε λίγο βόρεια, αριστερά της κορυφογραμμής έως τον δασικό δρόμο, που μας οδηγεί στον Πρ. Ηλία.



1.12.2 ΧΑΡΤΟΓΡΑΦΗΣΗ ΤΟΥ ΜΟΝΟΠΑΤΙΟΥ



1.13 ΒΕΛΙΚΑ – ΜΕΛΙΒΟΙΑ

1.13.1 ΠΕΡΙΓΡΑΦΗ

ΔΙΑΔΡΟΜΗ Βελίκα – Μελιβοία 400 μ. 8 Χιλ Μέσα σε ρέμα με πλατάνια – μονοπάτι – καλντερίμι.

ΥΨ. ΔΙΑΦΟΡΑ 400 μ.

ΑΦΕΤΗΡΙΑ Ρέμα Βελίκας Κεντρικός δρόμος, οικήματα Ηλεκτρολόγων

ΔΙΑΡΚΕΙΑ 2:30 ώρες.

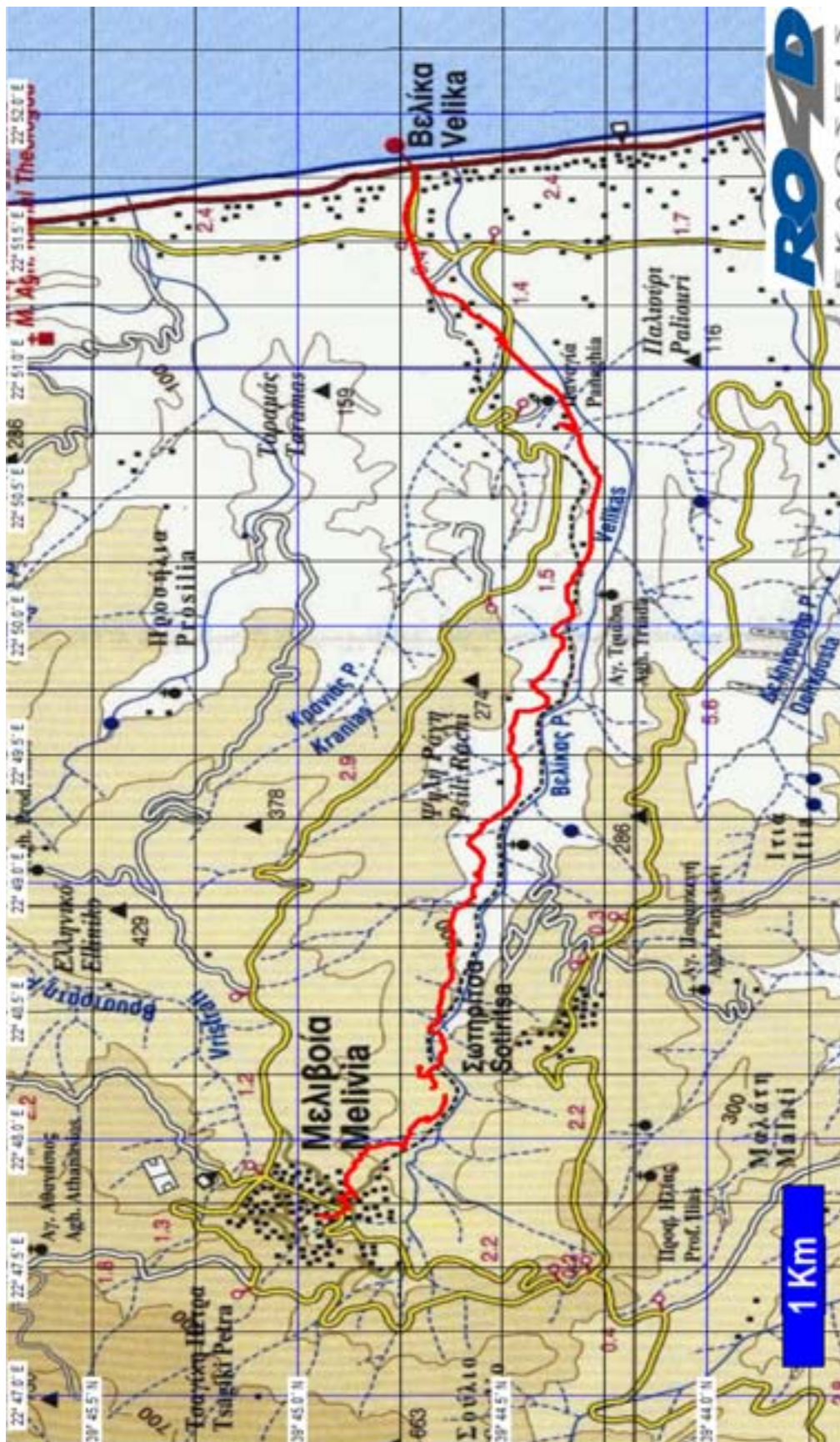
Η Βελίκα είναι ένα από τα ομορφότερα παραθαλάσσια θέρετρο του Νομού Λάρισας, που λούζετε, στα βαθιά γαλάζια νερά του Αιγαίου, μέσα σε περιβόλια από μηλιές, κερασιές, κάτω από το πράσινο δάσος του βουνού. Περιοχή ιδανική για ήρεμες οικογενειακές διακοπές αλλά και για ζωηρές διασκεδάσεις και εξορμήσεις, όπως στον Κίσσαβο, στο Πολυδένδρι, στο Μαυροβούνι. Είναι συνέχεια του Αγιοκάμπου και Κάτω Σωτηρίτσας. Πάμε από Λάρισα –Αγιά 39 χιλ. και Αγιά- Βελίκα 22 χιλ.

Το μονοπάτι περνάει μέσα από την καρδιά του ρέματος της Βελίκας, με υπέροχα τοπία με δάση από πλατάνια, καρυδιές, καστανιές και πυκνές φτέρες. Η διαδρομή είναι πολύ εύκολη ακόμη και για σχολικές εκδρομές. Υπάρχουν πολλά ξύλινα γεφυράκια και δεν μπαίνουμε μέσα στο νερό. Υπάρχουν σε πολλά σημεία της διαδρομής παγκάκια, ξύλινα τραπεζάκια και βρύση με νερό.

Το μονοπάτι ξεκινά σχεδόν από τη θάλασσα δίπλα από την πολυκατοικία των Ηλεκτρολόγων στην Βελίκα, σε χωματόδρομο έως την διασταύρωση αριστερά για την Αγία Τριάδα, απ' όπου αρχίζει το μονοπάτι, μετά το κιόσκι. Περνάμε την διασταύρωση αριστερά προς την παλιά Σωτηρίτσα και φθάνουμε στις δύο βρύσες Πιο επάνω μία διασταύρωση αριστερά, οδηγεί και αυτή στην παλιά Σωτηρίτσα. Μετά από λίγο φθάνουμε σε μια ξύλινη γέφυρα και ένα μονοπάτι που οδηγεί σ' ένα μικρό καταρράκτη με τη λιμνούλα που σχηματίζει και τους ωραίους γκριζοπράσινους λείους βράχους. Σε λίγο βρίσκουμε μία βρύση με νερό και αμέσως μετά παγκάκια για ξεκούραση. Περνάμε την μεγάλη ξύλινη γέφυρα και ανηφορίζουμε για λίγο σε καλντερίμι έως έξω από το χωριό. Εκεί πάμε στο δρόμο αριστερά και πιο επάνω έχοντας το ρέμα αριστερά μας φθάνουμε στην άσφαλτο, στο κέντρο του χωριού.



1.13.2 ΧΑΡΤΟΓΡΑΦΗΣΗ ΤΟΥ ΜΟΝΟΠΑΤΙΟΥ



2 ΠΕΡΙΟΧΗ ΜΑΥΡΟΒΟΥΝΙΟΥ

2.1 **ΑΓΙΟΚΑΜΠΟΣ – ΠΟΛΥΔΕΝΔΡΙ**

2.1.1 ΠΕΡΙΓΡΑΦΗ

ΔΙΑΔΡΟΜΗ Αγιοκάμπος - Παναγιά – Κορυφή Πρ. Ηλίας 383 μ.
– πρώην βασιλικά Οικήματα. 8 χιλ.

ΥΨ. ΔΙΑΦΟΡΑ 380 μ.

ΑΦΕΤΗΡΙΑ 1) Παραλιακός δρόμος Αγιοκάμπου προς Λιμάνι.
2) Γέφυρα ρέματος Μπουρμπουλήθρας, δεξιά.

ΔΙΑΡΚΕΙΑ 2:30 ώρες μέσα σε δάσος.

Ο Αγιοκάμπος είναι ένας τόπος, πραγματικά ευλογημένος για όσους τον γνωρίζουν. Μία απέραντη παραλία με το μοναδικό βότσαλο, έχοντας μπροστά τη θέα του Αιγαίου και πίσω ένα καταπράσινο δάσος από οπορωφόρα δένδρα, καθώς επίσης το πυκνό δάσος του Πολυδενδρίου. Ένα ιδανικό παραθεριστικό μέρος, που παρέχει όλες τις ανέσεις, για θερινές διακοπές, αλλά και ιδανικά μονοπάτια για εξορμήσεις στο Πολυδένδρι και τον Κίσαβο. Η πρόσβαση προς τον Αγιοκάμπο μπορεί να γίνει από Λάρισα - Αγιά, (39 χιλ.) αλλά και μέσω Τεμπών προς Ομόλιο, Στόμιο (43 χιλ.).

Μία ξεχωριστή εμπειρία για τον επισκέπτη, είναι και το περπάτημα στο μοναδικό μονοπάτι, προς το πρώην βασιλικό δάσος του Πολυδενδρίου, όπου τα κυνηγητικά κτίσματα, και το εξωκλήσι Παναγιά.

Η διαδρομή ξεκινά δεξιά από τη γέφυρα του ρέματος της Μπουρμπουλήθρας που βρίσκεται στον παραλιακό δρόμο του Αγιοκάμπου, που πάει προς το λιμάνι. Προχωρούμε δυτικά στο δεξιό μέρος του ρέματος, σε άσφαλτο, έως τη γέφυρα του δρόμου Αγιοκάμπου Πολυδενδρίου. Περνάμε την άσφαλτο και εξακολουθούμε τώρα σε αγροτικό χωματόδρομο, έχοντας αριστερά μας το ρέμα με τα τρεχούμενα νερά και δεξιά, κτήματα με οπωροφόρα δένδρα και σποραδικές αγροικίες. Προχωρώντας φθάνουμε σ' ένα σημείο, όπου πρέπει να περάσουμε το ρέμα μέσα από το νερό. Εξακολουθούμε τον χωματόδρομο, προσπερνάμε έναν δρόμο που κατηφορίζει δεξιά στο ρέμα και σε μικρό χρονικό διάστημα φθάνουμε σε μία διασταύρωση. Εκεί ένας δρόμος πάει δεξιά κάτω στο ρέμα και ο άλλος αριστερά. Το μονοπάτι αρχίζει ακριβώς επάνω αριστερά στην ανηφόρα πριν τη διασταύρωση, νότια μέσα σε πυκνή βλάστηση.

Μετά από ένα χρονικό διάστημα πορείας, συναντούμε έναν δασικό δρόμο, τον οποίο ακολουθούμε δεξιά. Στα 200 μ. αριστερά του δρόμου εξακολουθεί το μονοπάτι σε μία μικρή ανηφόρα. Σε δέκα λεπτά περίπου απ' αυτό το σημείο και ενώ βρισκόμαστε σε ανατολική πορεία, βρίσκουμε ένα μικρό ρεματάκι, το περνάμε και πάμε αριστερά επάνω ανηφορίζοντας σε πυκνή βλάστηση. Εδώ χρειάζεται λίγο προσοχή διότι δεν υπάρχει καθαρό μονοπάτι. Είμαστε όμως ακριβώς κάτω από την εκκλησία, της Παναγιάς. Βόρεια της εκκλησίας υπάρχει ένας δασικός δρόμος απέναντι του οποίου εξακολουθεί το μονοπάτι για 1000 μ. έως την κορυφή Πρ. Ηλίας 380 μ., με εξαιρετική θέα προς τη Σκήτη και τη Βελίκα. Επιστρέφοντας, στην διασταύρωση πάμε αριστερά προς τα πρώην βασιλικά οικήματα, απ' όπου ο δασικός δρόμος δεξιά, μας οδηγεί στην εκκλησία της Παναγιάς.

2.1.2 ΧΑΡΤΟΓΡΑΦΗΣΗ ΤΟΥ ΜΟΝΟΠΑΤΙΟΥ



2.1.3 ΑΕΡΟΦΩΤΟΓΡΑΦΙΑ ΤΗΣ ΔΙΑΔΡΟΜΗΣ





ΕΚΚΛΗΣΑΚΙ ΤΗΣ ΠΑΝΑΓΙΑΣ



ΡΕΜΑ ΜΠΟΥΡΜΠΟΥΛΗΘΡΑΣ

2.2 ΑΜΥΓΔΑΛΗ – ΚΟΥΚΟΥΡΑΒΑ – ΣΚΟΥΤΛΗ

2.2.1 ΠΕΡΙΓΡΑΦΗ

<u>ΔΙΑΔΡΟΜΗ</u>	Αμυγδαλή – Κουκουράβα – Σκούτλη (1054 μ.) 10 χιλ. ορεινή πεζοπορία. Χαμηλή βλάστηση 8χιλ.- δάσος 2 χιλ.
<u>ΥΨ. ΔΙΑΦΟΡΑ</u>	980μ.
<u>ΑΦΕΤΗΡΙΑ</u>	Αμυγδαλή - 75 μ.
<u>ΔΙΑΡΚΕΙΑ</u>	3:30 ώρες

Για να πάμε στο χωριό Αμυγδαλή, παίρνουμε τον δρόμο από Λάρισα προς Αγιά Στο 28 χιλ. της διαδρομής πάμε δεξιά. Περνάμε τα χωριά Πλασιά, Καστρί και φθάνουμε στο κέντρο του χωριού Αμυγδαλή, όπου αριστερά υπάρχει κάθετος δρόμος με πινακίδα που γράφει προς Κουκουράβα. Ακολουθούμε αυτόν το δρόμο. Περνάμε την εκκλησία που βρίσκεται δεξιά μας και αμέσως λίγο πιο επάνω, πριν τη στροφή του δρόμου προς τα δεξιά, αρχίζει το μονοπάτι προς την Κουκουράβα Για 45' λεπτά, έως το χωριό, βαδίζουμε επάνω σε ένα όμορφο φαρδύ μονοπάτι. Προχωρούμε μέσα στο χωριό έως την εκκλησία Εκεί πάμε δεξιά στο στενό δρομάκι ανηφορίζοντας φθάνουμε στο σχολείο. Ακολουθούμε το δρόμο έως τη διασταύρωση. Από αυτό το σημείο ξεκινά το μονοπάτι, περνώντας δεξιά από ένα μαντρί.

Σ' αυτή την πλαγιά υπάρχουν πολλά παράλληλα μονοπάτια, πού οδηγούν στη ράχη και στη συνέχεια στην δεξιά πλευρά της ράχης όπου είναι το κυρίως μονοπάτι. Όταν φθάσουμε στην κεραία, μετά από συνολική πορεία δύο ωρών περίπου, περνάμε τον δασικό δρόμο, ανηφορίζουμε για λίγο και ξανά συναντάμε τον δασικό. Μερικά μέτρα πιο επάνω αφήνουμε το δρόμο και πάμε αριστερά βόρεια σε ένα ξέφωτο. Από αυτό το σημείο πάμε δεξιά ανατολικά, μέσα σε δάσος από βαλανιδιές διασχίζουμε το δεύτερο δασικό δρόμο πού συναντάμε και μετά από ένα χρονικό διάστημα συναντάμε το δρόμο από Έλαφο προς Πρ. Ηλία. Περνάμε το δρόμο απέναντι και εξακολουθούμε την ανάβαση για λίγο έως το δασικό δρόμο, τον οποίο και ακολουθούμε για 10' λεπτά περίπου έως την κορυφή Σκούτλη Μαυροβουνίου.



2.2.2 ΧΑΡΤΟΓΡΑΦΗΣΗ ΤΟΥ ΜΟΝΟΠΑΤΙΟΥ



2.3 ΕΛΑΦΟΣ – ΚΑΜΠΑΝΑ ΠΑΝΑΓΙΑ – ΣΚΟΥΤΛΗ

2.3.1 ΠΕΡΙΓΡΑΦΗ

<u>ΔΙΑΔΡΟΜΗ</u>	Έλαφος 480 μ.- Σκούτλη 1054 μ. 10 χιλ (τμήμα διεθνή μονοπ. 02) Χαμηλή βλάστηση, δάσος βαλανιδιάς.
<u>ΥΨ. ΔΙΑΦΟΡΑ</u>	574 μ.
<u>ΑΦΕΤΗΡΙΑ</u>	Έλαφος
<u>ΔΙΑΡΚΕΙΑ</u>	2:30 ώρες

Για να πάμε στο χωριό Έλαφος παίρνουμε τον δρόμο από Λάρισα προς Αγιά. Στο 28 χιλ. της διαδρομής πάμε δεξιά. Περνάμε τα χωριά Πλασιά, Καστρί, Αμυγδαλή, φθάνουμε στο χωριό Καλαμάκι, 18 χιλ., όπου πάμε αριστερά προς Έλαφο. Η αφετηρία του μονοπατιού είναι η πλατεία του χωριού, όπου η εκκλησία και το κοινοτικό γραφείο.

Το μονοπάτι αυτό είναι μέρος του διεθνή μονοπατιού 02, που ξεκινά από το Πουρί Πηλίου – Βένετο – Κεραμίδι – Έλαφος – Ποταμιά – Αγιά – Ανατολή - Κίσσαβος και καταλήγει στον Όλυμπο. Αριστερά μας υπάρχει αγροτικός δρόμος απ' όπου ξεκινά η πεζοπορία. Στην πρώτη διασταύρωση πάμε αριστερά, περνάμε τη γέφυρα όπου και το αντλιοστάσιο ύδρευσης και λίγο πιο πάνω στη στροφή του δρόμου μπαίνουμε στο μονοπάτι που βρίσκεται αριστερά και επάνω δυτικά. Από αυτό το σημείο, έως την εκκλησιά Καμπάνα Παναγιά βαδίζουμε επάνω σε μονοπάτι. Στη συνέχεια βαδίζουμε για μερικά λεπτά επάνω στο δασικό δρόμο (ο οποίος δυστυχώς κόβει το μονοπάτι σε πολλά σημεία) και πριν την απότομη στροφή δεξιά μπαίνουμε ξανά στο μονοπάτι για λίγο, όπου ξανά συναντάμε τον δρόμο, περνάμε απέναντι και ανηφορίζουμε. Βγαίνουμε σε μία στροφή του δρόμου δεξιά, εκεί εμείς πάμε σε μονοπάτι ευθεία βόρεια μέσα στο δάσος. Μετά από ένα μεγάλο διάστημα πορείας συναντάμε πάλι τον δρόμο, τον οποίο και ακολουθούμε.

Από το σημείο που ο δρόμος κάνει στροφή δεξιά, στα 100 μ. περίπου, βρίσκουμε το μονοπάτι αριστερά. Βγαίνουμε ξανά στο δρόμο, περνάμε απέναντι σε μονοπάτι μέσα στο δάσος, αφήνοντας δεξιά μας έναν άλλο κάθετο δρόμο. Όταν τώρα θα συναντήσουμε ξανά το δρόμο στα 100 μ. πάμε δεξιά ευθεία επάνω για 10' έως την κορυφή. Εάν ακολουθήσουμε τον δρόμο σε πέντε λεπτά φθάνουμε στον Πρ. Ηλία όπου και το κυνηγητικό καταφύγιο.



2.3.2 ΧΑΡΤΟΓΡΑΦΗΣΗ ΤΟΥ ΜΟΝΟΠΑΤΙΟΥ



3 ΠΕΡΙΟΧΗ ΚΑΤΩ ΟΛΥΜΠΟΥ

3.1 ΙΤΕΑ – ΤΕΜΠΗ – ΣΤΑΘΜΟΣ ΡΑΨΑΝΗΣ (ΚΛΕΦΤΙΚΟ)

3.1.1 ΠΕΡΙΓΡΑΦΗ

<u>ΔΙΑΔΡΟΜΗ</u>	Αγ. Παντελεήμονας – Σταθμός Ραψάνης 10,5 χιλ. Ορεινή πεζοπορία. (Αγροτικός 4,5 χιλ., μονοπάτι 6 χιλ.)
<u>ΥΨ. ΔΙΑΦΟΡΑ</u>	320μ.
<u>ΑΦΕΤΗΡΙΑ</u>	Αγ. Παντελεήμονας Ιτέας - 100 μ.
<u>ΔΙΑΡΚΕΙΑ</u>	3:30 ώρες.

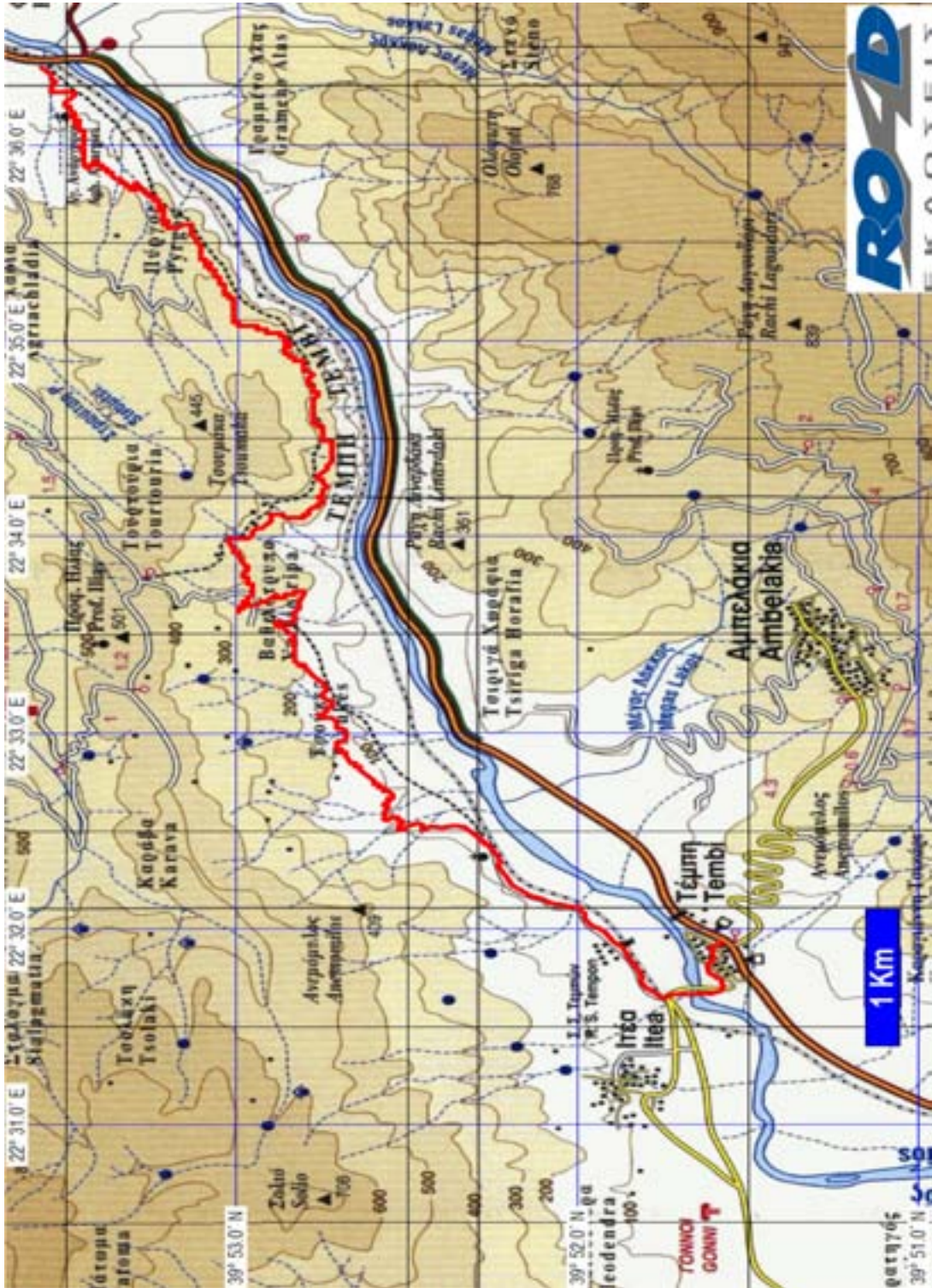
Για την κοιλάδα των Τεμπών έχουν ήδη γραφεί πάρα πολλά, από αρχαιοτάτων χρόνων, για την μυθολογία, την ιστορικότητα και την απείρου κάλλους ομορφιά της. Όλος ο κόσμος γνωρίζει την κοιλάδα από το πέρασμα του δρόμου, χαμηλά δίπλα στο ποτάμι. Η θέα όμως από ψηλά, δίπλα από τα κοφτά βράχια, παρουσιάζει μία επί πλέον εικόνα, με μία διαφορετική αίσθηση που απολαμβάνει κανείς. Η ροή του Πηνειού ποταμού από τον Θεσσαλικό κάμπο προς την είσοδο της κοιλάδας, η απέναντι πλευρά του Κισσάβου με το κάστρο της Ωριάς, τα ιστορικά Αμπελάκια, η Αγία Παρασκευή με την κρεμαστή γέφυρα χαμηλά στα πόδια μας, η γέφυρα του Πηνειού και το ποτάμι να φεύγει προς τη θάλασσα ανάμεσα από χωριά σ' ένα καταπράσινο κάμπο, καθώς και τα παράλια του Θερμαϊκού και της Χαλκιδικής, δημιουργούν ένα ειδυλλιακό περιπατητικό μονοπάτι.

Φθάνοντας στο χωριό Τέμπη, πάμε αριστερά όπως ερχόμαστε από τη Λάρισα, (28 χιλ.), υπάρχει πινακίδα προς Ιτέα. Αμέσως μετά το τελευταίο σπίτι του χωριού, υπάρχει η γέφυρα του Πηνειού. Περνώντας τη γέφυρα πάμε δεξιά. Στα 1.500μ απ' αυτό το σημείο βρίσκετε το εκκλησάκι του Αγ. Παντελεήμονα από όπου και η αφετηρία του μονοπατιού. Ανατολικά μετά το εκκλησάκι υπάρχει χωματόδρομος αριστερά μας τον οποίο ακολουθούμε βόρεια Στα 300 μ. στη διασταύρωση πάμε δεξιά και στα 400 μ. περίπου αφήνουμε τον χωματόδρομο και συνεχίζουμε σε μονοπάτι δεξιά. Μετά από μερικά λεπτά βγαίνουμε σε αγροτικό δρόμο, τον οποίο και ακολουθούμε δεξιά κατηφορίζοντας. Στην πρώτη διασταύρωση πάμε αριστερά

Στη διαδρομή θα συναντήσουμε δύο δρόμους που πάνε αριστερά ,εμείς πάμε ευθεία. Στα 4 χιλιόμετρα περίπου δεξιά μας υπάρχει μία πέτρινη καλύβα (παλαιότερα το μονοπάτι ξεκινούσε από αυτό το σημείο δεξιά) εμείς εξακολουθούμε να ανηφορίζουμε τον δρόμο έως την διασταύρωση, όπου πάμε δεξιά και κάτω. Σε λίγο θα συναντήσουμε έναν πλάτανο δεξιά μας με μία πηγή νερού αριστερά. Πιο κάτω, στο σημείο που ο δρόμος στρίβει απότομα δεξιά κατηφορίζοντας, αριστερά ανάμεσα στους θάμνους, αρχίζει το μονοπάτι. Μετά από μερικά λεπτά πορείας χρειάζεται προσοχή διότι το μονοπάτι πάει δεξιά μέσα σ' έναν ελαιώνα και είναι φραγμένο με ξύλα για τα ζώα. Το ανοίγουμε, περνάμε και το ξανακλείνουμε.

Κατά την διάρκεια της πορείας, την πρώτη διασταύρωση που θα συναντήσουμε πάμε δεξιά και κάτω. Η δεύτερη διασταύρωση είναι μετά την πέτρινη καλύβα, όπου πάμε δεξιά επάνω στη ράχη για λίγο και μετά κατηφορίζουμε προς το ρέμα. Στη συνέχεια συναντάμε μία άλλη καλύβα, εκεί πάμε δεξιά έως τον αγροτικό δρόμο τον οποίο ακολουθούμε δεξιά. Περνάμε μέσα από το προαύλιο της εκκλησίας των Αγίων Αναργύρων, συνεχίζουμε για λίγο σε μονοπάτι και μετά σε χωματόδρομο έως την γέφυρα της εθνικής οδού κοντά στο σταθμό Ραψάνης.

3.1.2 ΧΑΡΤΟΓΡΑΦΗΣΗ ΤΟΥ ΜΟΝΟΠΑΤΙΟΥ



3.2 ΙΤΕΑ – ΠΡΟΦΗΤΗΣ ΗΛΙΑΣ – ΡΑΨΑΝΗ

3.2.1 ΠΕΡΙΓΡΑΦΗ

<u>ΔΙΑΔΡΟΜΗ</u>	Αγ. Παντελεήμονας Ιτέας - 100 μ.- Πρ. Ηλίας.- 500 μ.- Ραψάνη - 600 μ. Πεζοπορία σε χαμηλή βλάστηση.
<u>ΥΨ. ΔΙΑΦΟΡΑ</u>	500μ.
<u>ΑΦΕΤΗΡΙΑ</u>	Τέμπη - Αγ. Παντελεήμονας Ιτέας.
<u>ΔΙΑΡΚΕΙΑ</u>	2:30 ώρες.

Στο χωριό Τέμπη υπάρχει πινακίδα προς Ιτέα, αριστερά όπως ερχόμαστε από Λάρισα (25 χιλ.). Ακολουθούμε το δρόμο έως έξω από το χωριό, όπου η γέφυρα του Πηνειού ποταμού. Μετά τη γέφυρα πάμε δεξιά. Στα 1500 μ. συναντάμε την εκκλησία του Αγ. Παντελεήμονα. Μετά την εκκλησία και αριστερά υπάρχει παλιός αγροτικός δρόμος τον οποίο ακολουθούμε. Στη πρώτη διασταύρωση πάμε δεξιά για λίγο, οπότε αφήνουμε το δρόμο αριστερά και ακολουθούμε το μονοπάτι δεξιά μας. Στον επόμενο αγροτικό δρόμο πάμε αριστερά επάνω. Λίγο πιο επάνω μετά το ρέμα με τα πλατάνια, εξακολουθεί το μονοπάτι, αλλά λόγω της διάνοιξης του δρόμου είναι δύσκολο, γι' αυτό ακολουθούμε το δρόμο έως το επάνω μέρος του μονοπατιού όπου διασχίζει το δρόμο και εξακολουθεί δεξιά. Όταν θα βρούμε ξανά το δρόμο, στην πρώτη στροφή, το μονοπάτι εξακολουθεί απότομα επάνω. Μετά από μερικά λεπτά ανάβασης βγαίνουμε πάλι στο δρόμο τον οποίο ακολουθούμε για λίγο δεξιά έως τη στροφή όπου υπάρχει ένας άλλος αγροτικός δρόμος ευθεία επάνω, εμείς πάμε αριστερά για μερικά μέτρα, όπου δεξιά μας εξακολουθεί το μονοπάτι. Την επόμενη φορά πού θα συναντήσουμε το δρόμο τον ακολουθούμε. Στην πρώτη διασταύρωση πάμε αριστερά. Σε λίγο βγαίνουμε στο διάσελο όπου υπάρχει βρύση με νερό. Ο δρόμος προς τα δεξιά πάει στον Πρ. Ηλία, πέντε λεπτά.

Ακολουθούμε το δρόμο ευθεία μπροστά προς Ραψάνη. Στα 500μ. περίπου υπάρχει μία στροφή φουρκέτα δεξιά και αμέσως δεύτερη στροφή αριστερά. Εδώ σ' αυτή τη στροφή και δεξιά μας, ανάμεσα στους χαμηλούς θάμνους, υπάρχει το μονοπάτι προς την εκκλησία των Αγίων Θεοδώρων. Από την εκκλησία παίρνουμε πάλι το δρόμο. Στα 500μ. περίπου και μετά από ένα μικρό ρέμα, στην στροφή του δρόμου αριστερά, στο δεξιό μέρος, εδώ χρειάζεται λίγο προσοχή, ξεκινά το μονοπάτι που μας οδηγεί στο ρέμα στο παλιό πέτρινο γεφύρι. Από εκεί αρχίζουμε να ανηφορίζουμε έως τον αγροτικό δρόμο, τον οποίο ακολουθούμε για λίγο και στην πρώτη στροφή αριστερά πάμε επάνω δεξιά στο μονοπάτι πού μας οδηγεί στο χωριό.

3.2.2 ΧΑΡΤΟΓΡΑΦΗΣΗ ΤΟΥ ΜΟΝΟΠΑΤΙΟΥ



3.3 ΡΑΨΑΝΗ – ΚΑΛΛΙΠΕΥΚΗ

3.3.1 ΠΕΡΙΓΡΑΦΗ

<u>ΔΙΑΔΡΟΜΗ</u>	Ραψάνη - Καλλιπεύκη 14 χιλ.- (1 χιλ. αγροτικός – 4 χιλ. δασικός.) Χαμηλή βλάστηση - έλατα.
<u>ΥΨ. ΔΙΑΦΟΡΑ</u>	600 μ.
<u>ΑΦΕΤΗΡΙΑ</u>	Ραψάνη 600 μ.
<u>ΔΙΑΡΚΕΙΑ</u>	4 ώρες.

Το χωριό Ραψάνη βρίσκεται στον Κάτω Όλυμπο του Νομού Λάρισας. Πάμε από τη Λάρισα (43 χιλ.) μέσω Τεμπών. Περνάμε τη γέφυρα του Πηνειού και πριν το σταθμό Ραψάνης, πάμε αριστερά.

Η Ραψάνη είναι γνωστή για το ομώνυμο κρασί της και το τσίπουρο. Κυρία απασχόληση των κατοίκων, είναι η αμπελουργία. Εκεί εφαρμόζεται σε πειραματική βάση, στην Ελλάδα, ο ιδανικός αμπελώνας, για προϊόντα αρίστης ποιότητας, τα οποία να σέβονται το περιβάλλον. Έχει μία εξαιρετική θέα προς τον Κίσσαβο, τα Τέμπε και την Χαλκιδική. Είναι συγχρόνως και παραθεριστικό χωριό, γνωστό για το ξηρό κλίμα, τους θερινούς μήνες.

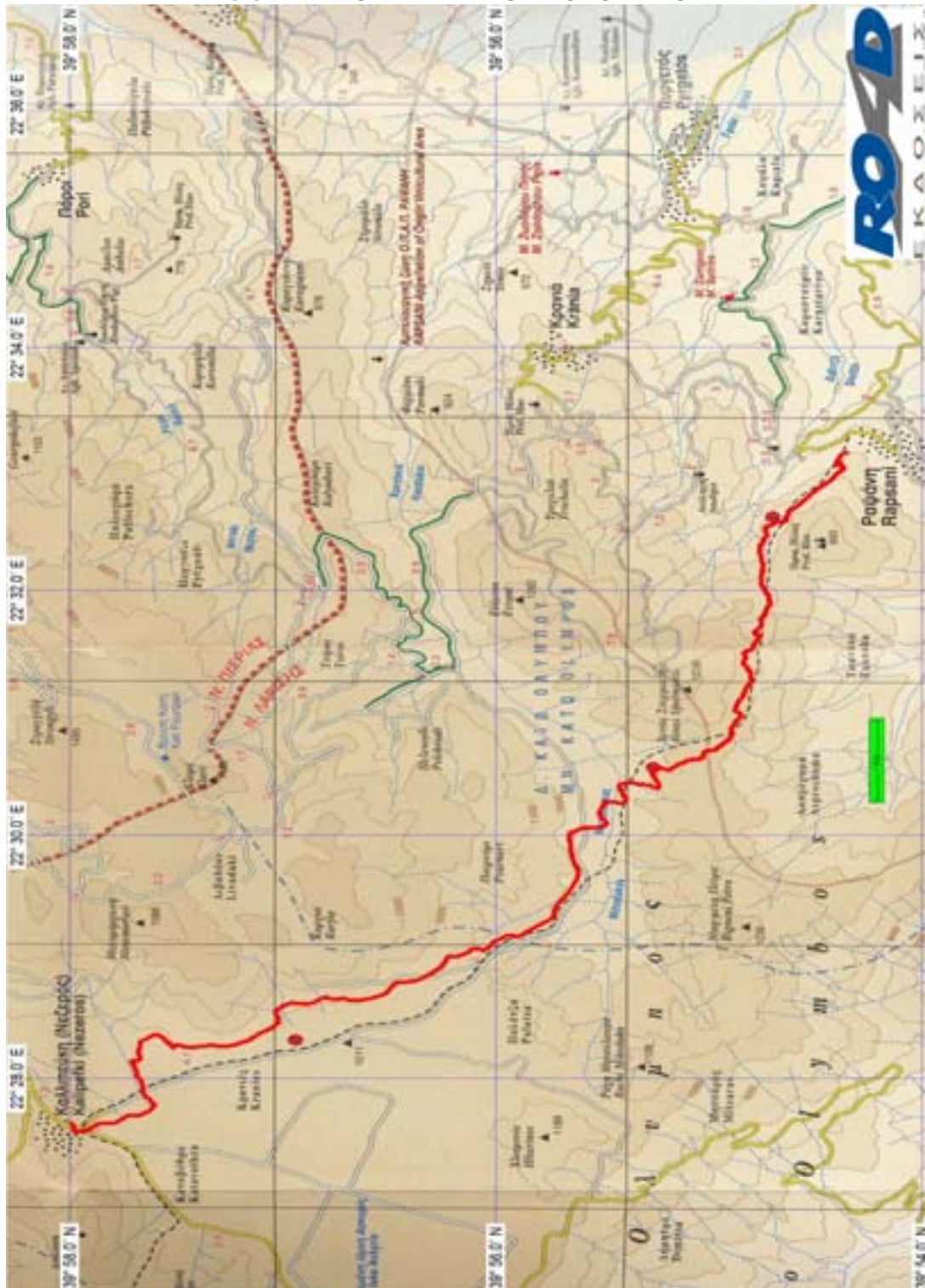
Είναι μία σχετικά εύκολη διάσχιση, με μικρή υψομετρική διαφορά, σε χαμηλή βλάστηση και για 3 χιλ. πριν από την Καλλιπεύκη μέσα σε δάσος από έλατα.

Το μονοπάτι αυτό είναι η συνέχεια του διεθνή μονοπατιού **02**, που ξεκινά από Πήλιο – Μαυροβούνι - Κίσσαβο – Ραψάνη – Καρυά - Όλυμπος.

Ξεκινά από την πλατεία της Ραψάνης Βόρεια, από το καλντερίμι δίπλα από τη βρύση της πλατείας. Στην πρώτη διασταύρωση πάμε δεξιά και ευθεία, που μας οδηγεί έξω από το χωριό σε μία βρύση. Ακολουθούμε τον αγροτικό δρόμο επάνω από τη βρύση βόρεια. Πιο επάνω πάμε αριστερά δυτικά, συναντούμε την άσφαλτο, και λίγο πιο επάνω πάμε δεξιά, σε χωματόδρομο που έγινε πρόσφατα (δυστυχώς) επάνω στο μονοπάτι, για τη μεταφορά νερού από την πηγή που βρίσκεται στην πορεία μας !! Σε μισή ώρα πορείας περίπου, φθάνουμε στο σταυρό, όπου ένα μονοπάτι δεξιά πάει προς την κορυφή Γκόλιανη, αριστερά προς τον Πρ. Ηλία και πιο δίπλα αριστερά και κάτω προς το χωριό. Εμείς πάμε ευθεία δυτικά. Μετά από ένα χρονικό διάστημα φθάνουμε σε δασικό δρόμο. Δεξιά μας υπάρχει ένα κυνηγητικό καταφύγιο. Ακολουθούμε το δρόμο ευθεία, έως τη στροφή δεξιά, όπου μπροστά μας το μονοπάτι μέσα στο δάσος.

Βγαίνοντας από το δάσος, συναντούμε ένα μικρό ρέμα με νερό, το οποίο ακολουθούμε αριστερά για 500 μ. περίπου, όπου περνούμε απέναντι στον αγροτικό δρόμο που μας οδηγεί βόρεια επάνω στο δρόμο Κρανιάς -Καλλιπεύκης. Προχωρούμε αριστερά του δρόμου έως ότου συναντήσουμε τη βρύση δεξιά μετά τις στροφές. Πάνω από τη βρύση και βόρεια ένας δασικός δρόμος πάει δεξιά και ένας άλλος ευθεία προς το δάσος με τα έλατα, τον οποίο ακολουθούμε. Στην πρώτη διασταύρωση μέσα στο δάσος πάμε δεξιά. Στην δεύτερη διασταύρωση πάμε αριστερά προς μερικά διάσπαρτα σπίτια στο νότιο ανατολικό μέρος του χωριού. Κατηφορίζουμε δυτικά έως τη γέφυρα του κεντρικού δρόμου, όπου πάμε δεξιά ευθεία προς την πλατεία του χωριού.

3.3.2 ΧΑΡΤΟΓΡΑΦΗΣΗ ΤΟΥ ΜΟΝΟΠΑΤΙΟΥ



3.4 ΚΡΑΝΙΑ – ΠΟΥΡΛΙΑ (ΠΟΡΟΙ)

3.4.1 ΠΕΡΙΓΡΑΦΗ

<u>ΔΙΑΔΡΟΜΗ</u>	Κρανιά – Πούρλια 10 χιλ. Χαμηλή βλάστηση.
<u>ΥΨ. ΔΙΑΦΟΡΑ</u>	Διάσχιση
<u>ΑΦΕΤΗΡΙΑ</u>	Κρανιά
<u>ΔΙΑΡΚΕΙΑ</u>	3:30 ώρες.

Το χωριό Κρανιά (500 μ.) βρίσκεται στον Κάτω Όλυμπο επάνω από το χωριό Πυργετός. Πάμε από τη Λάρισα (45 χιλ.) μέσω Τεμπών, σταθμό Ραψάνης, διασταύρωση Πυργετού.

Παραθεριστικό χωριό με θέα τον Κίσσαβο, τα παράλια του νομού Λάρισας, το δέλτα του Πηνειού, τον Θερμαϊκό και τη Χαλκιδική.

Διασχίζοντας τον κεντρικό δρόμο του χωριού, μας οδηγεί βόρεια έξω από το χωριό σ' ένα μνημείο. Από αυτό το σημείο ξεκινά η διαδρομή μας. Ακολουθούμε τον αγροτικό δρόμο που περνά μπροστά από το μνημείο βόρεια, όχι όμως για πολύ. Μετά τη στροφή του δρόμου δεξιά, αριστερά μας θα δούμε το μονοπάτι που πρέπει να ακολουθήσουμε. Το μονοπάτι εξακολουθεί να είναι ακόμη σε καλή κατάσταση, παρά την μηδαμινή κίνηση από ζώα και ανθρώπους. Για 45 λεπτά πορείας περίπου, έως το γεφύρι στο μεγάλο ρέμα, το μονοπάτι είναι μονόδρομος. Μετά το ρέμα στην πρώτη διασταύρωση πάμε δεξιά. Σε μισή ώρα περίπου από εδώ θα συναντήσουμε την δεύτερη διασταύρωση, εκεί πάμε αριστερά και όχι ευθεία. Στα δέκα μέτρα από αυτό το σημείο, υπάρχει μονοπάτι που πάει αριστερά, εμείς πρέπει να πάμε δεξιά. Εδώ χρειάζεται προσοχή διότι το μονοπάτι δεξιά δεν διακρίνεται καθαρά. Σε λίγο φθάνουμε σε δάσος με μικρές βαλανιδιές και στη συνέχεια μεγαλύτερες. Εδώ επίσης λίγο προσοχή, το μονοπάτι δεν διακρίνεται καθαρά για λίγο. Προχωρώντας φθάνουμε στον αυχένα, τον οποίο διασχίζουμε βόρεια, έως τη βρύση. Σε 15 λεπτά από τη βρύση, θα συναντήσουμε έναν δασικό δρόμο, τον οποίο ακολουθούμε αριστερά. Μετά την στροφή του δρόμου δεξιά, στα τριάντα περίπου μέτρα, εξακολουθεί το μονοπάτι στο δεξιό μέρος του δρόμου, πλάγια αριστερά. Μετά από ένα χρονικό διάστημα, θα συναντήσουμε έναν άλλο δασικό δρόμο, τον οποίο ακολουθούμε δεξιά. Στα τριακόσια περίπου μέτρα, πάμε δεξιά σε μονοπάτι που μας οδηγεί λίγο πιο επάνω σε δρόμο τον οποίο διασχίζουμε και αμέσως απέναντι εξακολουθεί το μονοπάτι. Φθάνουμε σε δασικό δρόμο όπου αριστερά μας η δεξαμενή νερού, απέναντι και δεξιά εξακολουθεί το μονοπάτι προς το χωριό. Η διαδρομή Πούρλια- Πλαταμώνας είναι (4χιλ.) μία ώρα κατάβαση. (Μονοπάτι 3 χιλ., άσφαλτος 1 χιλ.)

3.4.2 ΧΑΡΤΟΓΡΑΦΗΣΗ ΤΟΥ ΜΟΝΟΠΑΤΙΟΥ

